

## ODŮVODNĚNÍ ÚZEMNÍHO PLÁNU PODMOKLY TEXTOVÁ ČÁST

<b>A.</b>	<b>POSTUP PŘI POŘÍZENÍ ÚZEMNÍHO PLÁNU</b>	<b>2</b>
<b>B.</b>	<b>SOULAD S PÚR ČR A ZÁSADAMI ÚZEMNÍHO ROZVOJE</b>	<b>2</b>
	<b>B1. VYHODNOCENÍ SOULADU S POLITIKOU ÚZEMNÍHO ROZVOJE ČR 2008, SCHVÁLENOU VLÁDOU ČR DNE 20. 7. 2009, USNESENÍM VLÁDY ČR Č. 929 VE ZNĚNÍ AKTUALIZACE Č. 1, SCHVÁLENÉ USNESENÍM VLÁDY ČR Č. 276 DNE 15. 4. 2015, AKTUALIZACE Č. 2, SCHVÁLENÉ USNESENÍM VLÁDY ČR Č. 629 DNE 2. 9. 2019 (S ÚČINNOSTÍ OD 1. 10. 2019), AKTUALIZACE Č. 3, SCHVÁLENÉ USNESENÍM VLÁDY ČR Č. 630 DNE 2. 9. 2019 (S ÚČINNOSTÍ OD 1. 10. 2019), AKTUALIZACE Č. 4 (S ÚČINNOSTÍ OD 1. 9. 2021) A AKTUALIZACE Č. 5 (S ÚČINNOSTÍ OD 11. 09. 2020).</b>	<b>2</b>
	<b>B2. VYHODNOCENÍ SOULADU SE ZÁSADAMI ÚZEMNÍHO ROZVOJE PLZEŇSKÉHO KRAJE, VYDANÝMI ZASTUPITELSTVEM PLZEŇSKÉHO KRAJE DNE 2. 9. 2008 Č. USNESENÍM 834/08 (ZÚR PK), VE ZNĚNÍ AKTUALIZACE Č.1 VYDANÉ USNESENÍM Č. 437/14 DNE 10. 3. 2014 ZASTUPITELSTVEM PLZEŇSKÉHO KRAJE, AKTUALIZACE Č. 2 VYDANÉ USNESENÍM Č. 815/18 DNE 10. 9. 2018 ZASTUPITELSTVEM PLZEŇSKÉHO KRAJE, S NABYTÍM ÚČINNOSTI DNE 29. 9. 2018 A AKTUALIZACE Č. 4 VYDANÉ USNESENÍM Č. 920/18 DNE 17.12. 2018 ZASTUPITELSTVEM PLZEŇSKÉHO KRAJE, S NABYTÍM ÚČINNOSTI DNE 24.1. 2019.</b>	<b>3</b>
<b>C.</b>	<b>SOULAD S CÍLI A ÚKOLY ÚZEMNÍHO PLÁNOVÁNÍ, ZEJMÉNA S POŽADAVKY NA OCHRANU ARCHITEKTONICKÝCH A URBANISTICKÝCH HODNOT V ÚZEMÍ A POŽADAVKY NA OCHRANU NEZASTAVĚNÉHO ÚZEMÍ</b>	<b>6</b>
<b>D.</b>	<b>VYHODNOCENÍ SOULADU S POŽADAVKY STAVEBNÍHO ZÁKONA A JEHO PROVÁDĚCÍCH PRÁVNÍCH PŘEDPISŮ</b>	<b>6</b>
<b>E.</b>	<b>VYHODNOCENÍ SOULADU S POŽADAVKY ZVLÁŠTNÍCH PRÁVNÍCH PŘEDPISŮ A SE STANOVISKY DOTČENÝCH ORGÁNŮ PODLE ZVLÁŠTNÍCH PRÁVNÍCH PŘEDPISŮ, POPŘÍPADĚ S VÝSLEDKEM ŘEŠENÍ ROZPORŮ</b>	<b>6</b>
<b>F.</b>	<b>ZPRÁVA O VYHODNOCENÍ VLIVŮ NA UDRŽITELNÝ ROZVOJ ÚZEMÍ OBSAHUJÍCÍ ZÁKLADNÍ INFORMACE O VÝSLEDKÁCH TOHOTO VYHODNOCENÍ VČETNĚ VÝSLEDKŮ VYHODNOCENÍ VLIVŮ NA ŽIVOTNÍ PROSTŘEDÍ</b>	<b>8</b>
<b>G.</b>	<b>STANOVISKO KRAJSKÉHO ÚŘADU PODLE § 50 ODS. 5 SZ (STANOVISKO SEA)</b>	<b>8</b>
<b>H.</b>	<b>SDĚLENÍ, JAK BYLO STANOVISKO PODLE § 50 ODS. 5 ZOHLEDNĚNO, S UVEDENÍM ZÁVAŽNÝCH DŮVODŮ, POKUD NĚKTERÉ POŽADAVKY NEBO PODMÍNKY ZOHLEDNĚNY NEBYLY</b>	<b>8</b>
<b>I.</b>	<b>KOMPLEXNÍ ZDŮVODNĚNÍ PŘIJATÉHO ŘEŠENÍ</b>	<b>9</b>
	<b>I1. VYMEZENÍ ZASTAVĚNÉHO ÚZEMÍ</b>	<b>9</b>
	<b>I2. KONCEPCE ROZVOJE ÚZEMÍ OBCE, OCHRANY A ROZVOJE JEHO HODNOT</b>	<b>9</b>
	<b>I2.1. HLAVNÍ CÍLE ROZVOJE ÚZEMÍ (VIZE)</b>	<b>9</b>
	<b>I2.2. OCHRANA A ROZVOJ HODNOT ÚZEMÍ</b>	<b>10</b>
	<b>I3. URBANISTICKÁ KONCEPCE</b>	<b>15</b>
	<b>I4. VYMEZENÍ PLOCH ZMĚN</b>	<b>18</b>
	<b>I5. SYSTÉM SÍDELNÍ ZELENĚ</b>	<b>19</b>
	<b>I6. KONCEPCE VEŘEJNÉ INFRASTRUKTURY</b>	<b>20</b>
	<b>I6.1. DOPRAVNÍ INFRASTRUKTURA</b>	<b>20</b>
	<b>I6.2. TECHNICKÁ INFRASTRUKTURA</b>	<b>21</b>
	<b>I6.3. OBČANSKÉ VYBAVENÍ</b>	<b>23</b>
	<b>I6.4. VEŘEJNÁ PROSTRANSTVÍ</b>	<b>23</b>
	<b>I7. KONCEPCE USPOŘÁDÁNÍ KRAJINY</b>	<b>24</b>
	<b>I7.1. ÚSES</b>	<b>24</b>
	<b>I7.2. PROSTUPNOST KRAJINY</b>	<b>28</b>
	<b>I7.3. PROTIEROZNÍ OPATŘENÍ</b>	<b>29</b>
	<b>I7.4. OCHRANA PŘED POVODNĚMI A OBNOVA PŘÍZNIVÉHO VODNÍHO REŽIMU KRAJINY</b>	<b>29</b>

<b>I7.5. DALŠÍ OPATŘENÍ K OBNOVĚ A ZVYŠOVÁNÍ STABILITY A BIODIVERZITY KRAJINY</b>	30
<b>I7.6. ODTOKOVÉ POMĚRY, VODNÍ TOKY A PLOCHY, INVESTICE DO PŮDY</b>	30
<b>I7.7. DOBÝVÁNÍ NEROSTŮ</b>	31
<b>I8. RADONOVÉ RIZIKO</b>	31
<b>I9. STARÉ ZÁTĚŽE, OCHRANA ZVLÁŠTNÍCH ZÁJMŮ V ÚZEMÍ</b>	32
<b>J. VYHODNOCENÍ ÚČELNÉHO VYUŽITÍ ZASTAVĚNÉHO ÚZEMÍ A VYHODNOCENÍ POTŘEBY VYMEZENÍ ZASTAVITELNÝCH PLOCH</b>	32
<b>K. VYHODNOCENÍ KOORDINACE VYUŽÍVÁNÍ ÚZEMÍ Z HLEDISKA ŠIRŠÍCH ÚZEMNÍCH VZTAHŮ</b>	34
<b>L. VYHODNOCENÍ SPLNĚNÍ POŽADAVKŮ ZADÁNÍ</b>	34
<b>M. VÝČET ZÁLEŽITOSTÍ NADMÍSTNÍHO VÝZNAMU, KTERÉ NEJSOU ŘEŠENY V ZÁSADÁCH ÚZEMNÍHO ROZVOJE, S ODŮVODNĚNÍM POTŘEBY JEJICH VYMEZENÍ</b>	35
<b>N. VYHODNOCENÍ PŘEDPOKLÁDANÝCH DŮSLEDKŮ NAVRHOVANÉHO ŘEŠENÍ NA ZEMĚDĚLSKÝ PŮDNÍ FOND A POZEMKY URČENÉ K PLNĚNÍ FUNKCE LESA</b>	35
<b>O. ROZHODNUTÍ O NÁMITKÁCH A JEJICH ODŮVODNĚNÍ</b>	36
<b>P. VYHODNOCENÍ PŘIPOMÍNEK</b>	37
<b>Q. ÚDAJE O POČTU LISTŮ ODŮVODNĚNÍ A POČTU VÝKRESŮ K NĚMU PŘIPOJENÉ GRAFICKÉ ČÁSTI</b>	37
<b>R. VYSVĚTLENÍ ZKRATEK</b>	38
<b>S. POUČENÍ</b>	39
<b>T. ÚČINNOST</b>	39

## **A. POSTUP PŘI POŘÍZENÍ ÚZEMNÍHO PLÁNU**

- 26.4.2021 – žádost o pořízení územního plánu Podmokly na základu usnesení Zastupitelstva obce Podmokly ze dne 23.4.2021, č.: 1/2021, bod č.1, písm. c)
- 9.11.2021 – zahájení projednání návrhu zadání územního plánu Podmokly
- 17.12.2021 – schválení návrhu zadání územního plánu Podmokly usnesením Zastupitelstva obce Podmokly č.: 4/2021, bod č.1, písm. e)
- 27.10.2022 – jednání o návrhu územního plánu Podmokly
- 15.6.2023 – veřejné projednání územního plánu Podmokly
- 26.6.2023 – návrh rozhodnutí o námitkách a návrh vyhodnocení připomínek uplatněných k návrhu územního plánu Podmokly
- 3.7.2023 – stanovisko k návrhu územního plánu Podmokly, KÚ Plzeňského kraje, ORR, č.j.: PK-RR/2842/23
- 3.7.2023 – stanovisko k návrhu rozhodnutí o námitkách a vyhodnocení připomínek uplatněných k návrhu územního plánu Podmokly, KÚ Plzeňského kraje, ORR, č.j.: PK-RR/2840/23.

## **B. SOULAD S PÚR ČR A ZÁSADAMI ÚZEMNÍHO ROZVOJE**

- B1. Vyhodnocení souladu s Politikou územního rozvoje ČR 2008, schválenou vládou ČR dne 20. 7. 2009, usnesením vlády ČR č. 929 ve znění Aktualizace č. 1, schválené usnesením vlády ČR č. 276 dne 15. 4. 2015, Aktualizace č. 2, schválené usnesením vlády ČR č. 629 dne 2. 9. 2019 (s účinností od 1. 10. 2019), Aktualizace č. 3, schválené usnesením vlády ČR č. 630 dne 2. 9. 2019 (s účinností od 1. 10. 2019), Aktualizace č. 4 (s účinností od 1. 9. 2021) a Aktualizace č. 5 (s účinností od 11. 09. 2020).**

Pro řešené území nevyplývají z PÚR ČR žádné konkrétní požadavky ani omezení. Řešené území není součástí republikové rozvojové oblasti, rozvojové osy ani specifické oblasti, nejsou zde umístěny žádné koridory ani plochy dopravní a technické infrastruktury republikového významu. Nejbližší rozvojová oblast je

oblast OB5 - Plzeň, nejbližší rozvojová osa je osa OS1 Praha – Plzeň – Rozvadov (- Nürnberg). Základem této rozvojové osy je dálnice D5. Koncepce rozvoje řešeného území je v souladu s obecnými republikovými prioritami územního plánování pro zajištění udržitelného rozvoje území dle PÚR ČR.

Koncepce rozvoje ÚP Podmokly rovněž respektuje tyto požadavky vyplývající z celorepublikových priorit územního plánování pro zajištění udržitelného rozvoje území:

- ve veřejném zájmu chránit a zachovat přírodní, civilizační a kulturní hodnoty území, včetně urbanistického, architektonického dědictví, případně vytvořit podmínky pro jejich rozvoj,

- zachovat ráz urbanistické struktury, struktury osídlení a kulturní krajiny, které jsou výrazem identity území, jeho historie a tradice. Jejich ochrana by měla být provázána s potřebami ekonomického a sociálního rozvoje v souladu s principy udržitelného rozvoje,

- při řešení ochrany hodnot území je nezbytné zohledňovat také požadavky na zvyšování kvality života obyvatel území i s jeho uživateli. Sledovat veřejný zájem v obci a najít kompromis, tak aby bylo uspokojeno co nejvíc zájmových skupin,

- podporovat rozvoj sídlení struktury - zajistit rozvoj zástavby v návaznosti na zastavěné území a omezit roztroušenou zástavbu ve volné krajině,

- vytvářet předpoklady pro posílení partnerství mezi vesnickými a městskými oblastmi a zlepšit tak jejich konkurenční schopnost (společná opatření v oblasti občanské vybavenosti, zajištění sociálních služeb, zdravotnictví nebo vzdělání, zajištění dopravní obslužnosti,...),

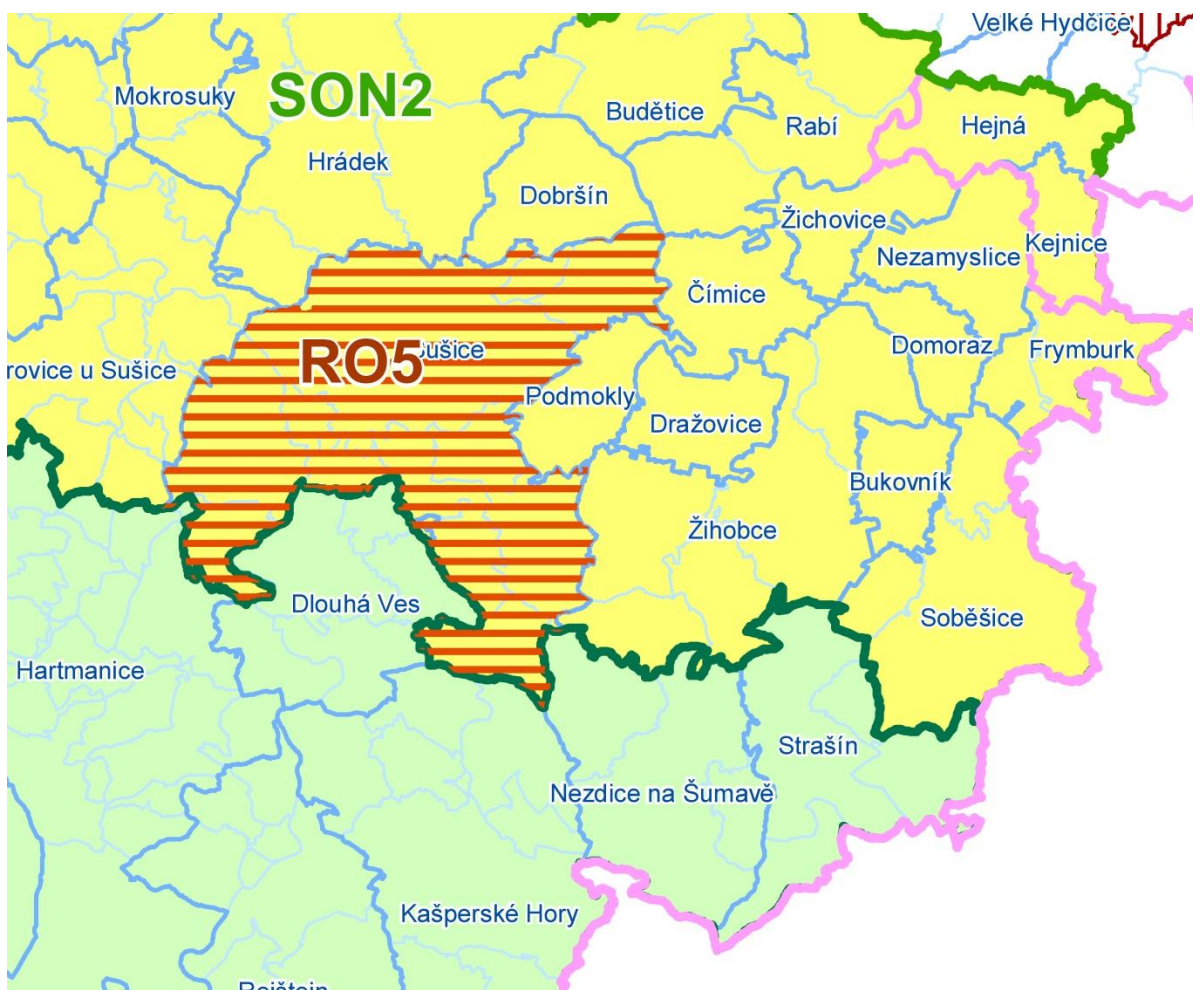
- v nezastavěném území řešit ochranu území před erozí vymezením ploch pro přírodní blízká opatření.

- vytvářet předpoklady pro polyfunkční využívání opuštěných areálů a ploch (tzv. brownfields průmyslového, zemědělského, vojenského a jiného původu). Hospodárně využívat zastavěné území (podpora přestaveb revitalizací a sanací území) a zajistit ochranu nezastavěného území (zejména zemědělské a lesní půdy) a zachování veřejné zeleně, včetně minimalizace její fragmentace. Cílem je účelné využívání a uspořádání území úsporně v nárocích na veřejné rozpočty na dopravu a energie, které koordinací veřejných a soukromých zájmů na rozvoji území omezuje negativní důsledky suburbanizace pro udržitelný rozvoj území.

ÚP byl zpracován v souladu s těmito požadavky.

**B2. Vyhodnocení souladu se Zásadami územního rozvoje Plzeňského kraje, vydanými Zastupitelstvem Plzeňského kraje dne 2. 9. 2008 č. usnesením 834/08 (ZÚR PK), ve znění Aktualizace č.1 vydané usnesením č. 437/14 dne 10. 3. 2014 Zastupitelstvem Plzeňského kraje, Aktualizace č. 2 vydané usnesením č. 815/18 dne 10. 9. 2018 Zastupitelstvem Plzeňského kraje, s nabytím účinnosti dne 29. 9. 2018 a Aktualizace č. 4 vydané usnesením č. 920/18 dne 17.12. 2018 Zastupitelstvem Plzeňského kraje, s nabytím účinnosti dne 24.1. 2019.**

Řešené území není zařazeno do žádných rozvojových oblastí ani os, nezasahují sem plochy a koridory dopravní a technické infrastruktury nadmístního významu dle ZÚR PK, resp. dle Aktualizace č.1, 2 a 4. Řešené území je součástí specifické oblasti Podhůří Šumavy SON2. Ze západní strany území sousedí s rozvojovou oblastí Sušice R05.



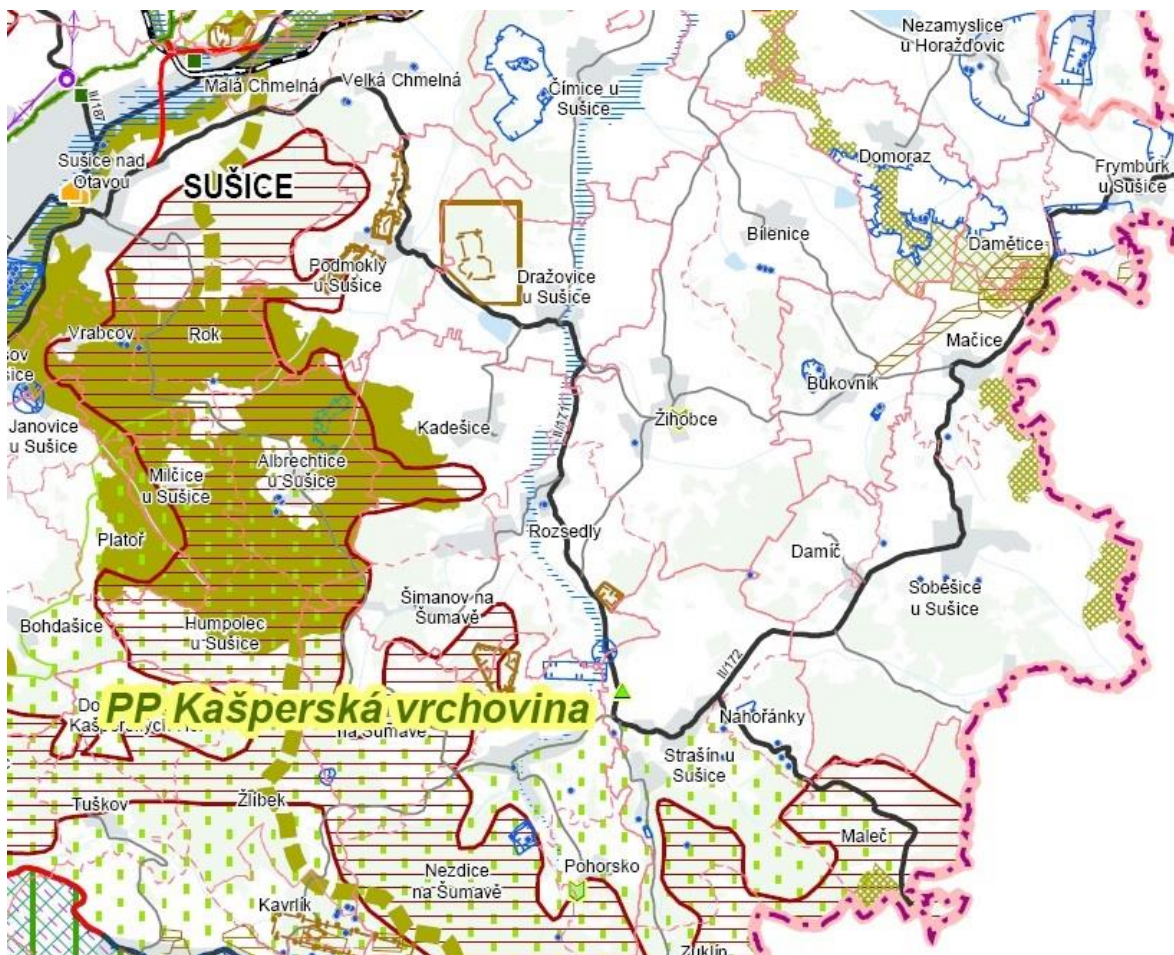
Výřez z výkresu Uspořádání území kraje ze ZÚR PK

Pro Specifickou oblast SON2 Podhůří Šumavy jsou stanoveny tyto podmínky pro rozhodování o změnách v území:

- Výstavbu regulovat s ohledem na zachování příznivých podmínek životního prostředí a rekreačních předpokladů území.
- Současně posilovat tradiční podnikatelské aktivity, navazující zejména na rozvoj cestovního ruchu a rekreace.
- Vytvářet předpoklady pro posílení sídelní struktury regionu v návaznosti na infrastrukturní a hospodářské podmínky regionu.
- Posilovat trvalé osídlení včetně přiměřeného rozvoje druhého bydlení (s ohledem na rekreační zatížení území).

Ze ZÚR PK vyplývají následující prvky, které ÚP respektuje:

- vymezení nadregionálního ÚSES,
- vymezení významné krajinné veduty,
- trasu silnice II/171,
- výhradní bilancovaná ložiska nerostných surovin vč. vymezených chráněných ložiskových území



- Výřez z koordinačního výkresu ze ZÚR PK

V rámci hlavních cílů územního plánování pro zajištění udržitelného rozvoje v Plzeňském kraji ÚP respektuje tyto zásady:

- k rozvoji jednotlivých obcí přistupovat diferencovaně s ohledem na místní podmínky a preferované funkce území,
- výstavbu v obcích usměrňovat s cílem omezit vznik nových satelitních obytných lokalit,
- v sídlech lokalizaci a koncentraci vybavenosti regulovat především s ohledem na dopravní předpoklady území a další funkce (zejména vytváření souvislých ploch veřejné zeleně, památkovou ochranu a zachování civilizačních a kulturních hodnot),
- racionálním využitím území minimalizovat negativní dopady hospodářského rozvoje, zejména na životní prostředí,
- při návrhu rozvojových ploch byly minimalizovány zábory ZPF v I. a II. třídě přednosti v ochraně, k vymezení nových rozvojových ploch na pozemcích, které jsou součástí ZPF, přistupovat až po využití vnitřních rezerv sídel, areálů „brownfields“ a intenzifikaci využití stávajících podnikatelských areálů,
- při urbanistickém rozvoji a intenzifikaci využití zastavěného území minimalizovat fragmentaci krajiny a vytvořit podmínky ke zvyšování biodiverzity krajiny,
- k ochraně volné krajiny je nutné podporovat intenzifikaci využití zastavěných území a zastavitelných ploch,
- v území ostatních je třeba chránit základní krajinné matrice, přirozené osy a dominanty krajiny,
- krajinné dominanty, veduty a ohraničující horizonty je třeba chránit před změnami, které by mohly jejich působení v krajině poškodit.

### **C. SOULAD S CÍLI A ÚKOLY ÚZEMNÍHO PLÁNOVÁNÍ, ZEJMÉNA S POŽADAVKY NA OCHRANU ARCHITEKTONICKÝCH A URBANISTICKÝCH HODNOT V ÚZEMÍ A POŽADAVKY NA OCHRANU NEZASTAVĚNÉHO ÚZEMÍ**

ÚP je zpracován v souladu s cíli územního plánování dle §18 a úkoly územního plánování dle §19 zákona č. 183/2006 Sb., ve znění pozdějších předpisů:

- ÚP vytváří předpoklady pro výstavbu a pro udržitelný rozvoj území, spočívající ve vyváženém vztahu podmínek pro příznivé životní prostředí, pro hospodářský rozvoj a pro soudržnost společenství obyvatel území,
- při řešení ÚP byly zohledněny jak veřejné, tak i soukromé zájmy týkající se rozvoje řešeného území,
- ÚP chrání a rozvíjí přírodní, kulturní a civilizační hodnoty území, včetně urbanistického, architektonického a archeologického dědictví.
- zastavitelné plochy byly vymezeny s ohledem na potenciál rozvoje území a míru využití zastavěného území,
- v ÚP je stanovena koncepce rozvoje území, včetně urbanistické koncepce s ohledem na hodnoty a podmínky území,
- byly stanoveny urbanistické, architektonické a estetické požadavky na využívání a prostorové uspořádání území a na jeho změny, zejména na umístění a uspořádání staveb s ohledem na stávající charakter a hodnoty území,
- ÚP vytváří podmínky pro zabezpečení rozvoje dopravní a technické infrastruktury,
- návrhová opatření ÚP se zabývají snižováním nebezpečí přírodních katastrof a jejich důsledků v zastavěném území a v krajině (úpravy na vodních tocích, protierozní opatření atd.)

### **D. VYHODNOCENÍ SOULADU S POŽADAVKY STAVEBNÍHO ZÁKONA A JEHO PROVÁDĚCÍCH PRÁVNÍCH PŘEDPISŮ**

ÚP Podmokly je zpracován autorizovaným architektem, splňujícím požadavky stavebního zákona i zákona č.360/1992 Sb., o výkonu povolání autorizovaných architektů a výkonu povolání autorizovaných inženýrů a techniků činných ve výstavbě, ve znění pozdějších předpisů v souladu s požadavky stavebního zákona a jeho prováděcích vyhlášek.

ÚP Podmokly je tak svým účelem, obsahem, procesním průběhem pořízení a způsobem zpracování v souladu s výše uvedenými požadavky a rovněž v souladu s ustanoveními § 3 a 13 vyhlášky č. 500/2006 Sb., o územně analytických podkladech, územně plánovací dokumentaci a způsobu evidence územně plánovací činnosti, ve znění pozdějších předpisů a s přílohou č. 7 k této vyhlášce. Územní plán naplňuje priority územního plánování, kdy vychází zejména z charakteru řešeného území a z jeho kontextu, respektuje povahu sídla a chrání a rozvíjí hodnoty zástavby a akceptovatelným způsobem zachovává a chrání přírodní prostředí.

ÚP Podmokly je řešen v souladu se zákonem č. 183/2006 Sb., o územním plánování a stavebním řádu (stavební zákon), ve znění pozdějších předpisů, a je proveden dle vyhlášky č. 500/2006 Sb., o územně analytických podkladech, územně plánovací dokumentaci a způsobu evidence územně plánovací činnosti, a dle vyhlášky č. 501/2006 Sb., o obecných požadavcích na využívání území, ve znění pozdějších předpisů.

Grafické zobrazení ÚP je zpracováno dle Standardu vybraných částí územního plánu a s ohledem na přehlednost předávané informace.

### **E. VYHODNOCENÍ SOULADU S POŽADAVKY ZVLÁŠTNÍCH PRÁVNÍCH PŘEDPISŮ A SE STANOVISKY DOTČENÝCH ORGÁNŮ PODLE ZVLÁŠTNÍCH PRÁVNÍCH PŘEDPISŮ, POPŘÍPADĚ S VÝSLEDKEM ŘEŠENÍ ROZPORŮ**

#### **Návrh odůvodnění územního plánu Podmokly:**

- návrh územního plánu Podmokly je v souladu s Politikou územního rozvoje ČR a se Zásadami územního rozvoje Plzeňského kraje

- návrh územního plánu Podmokly je v souladu s cíli a úkoly územního plánování, s požadavky na ochranu architektonických a urbanistických hodnot v území a požadavky na ochranu nezastavěných území
- návrh územního plánu Podmokly je v souladu s požadavky stavebního zákona a jeho prováděcích předpisů

návrh územního plánu Podmokly je v souladu s požadavky zvláštních právních předpisů a se stanovisky dotčených orgánů podle zvláštních právních předpisů, popřípadě s výsledkem řešení rozporů.

#### **Vyhodnocení stanovisek dotčených orgánů uplatněných ke společnému jednání o návrhu ÚP:**

1. POLICIE ČR, Úo Klatovy, Di Klatovy ze dne 2.11.2022, č.j.: KRPP-146839-2/ČJ-2022-030406:  
Pro územním plánem nově vymezené zastavitelné plochy dopravní inspektorát navrhuje pořízení regulačního plánu nebo zpracování územní studie z důvodu prověření možnosti připojení těchto lokalit k odpovídajícím pozemním komunikacím.
2. Krajská hygienická stanice Plzeňského kraje se sídlem v Plzni ze dne 3.11.2022, č.j.: KHSPL/27455/21/2022:  
S předloženým návrhem územního plánu Újezd u Plánice se souhlasí.  
Souhlas je vázán na splnění takto stanovené podmínky: nově navrhované zastavitelné plochy pro bydlení označené RO5-BO, RO4-BO, RO8-BO, RO9-BO a plocha přestavby PO3-BO budou v územním plánu označeny jako podmíněně využitelné území, neboť lze předpokládat zatížení této plochy hlukem z dopravy na komunikaci II/171 a v projektové dokumentaci pro umístění staveb bude nutné doložit hodnocení hluku a případné návrhy protihlukových opatření.
3. Obvodní báňský úřad pro území krajů Plzeňského a Jihočeského za dne 13.10.2022 č.j.: SBS 45583/2022/OBÚ-06:  
Souhlasí bez připomínek.
4. Krajský úřad Plzeňského kraje, Odbor kultury, památkové péče a cestovního ruchu ze dne 11.10.2022, č.j.:PK-KPP/4211/22:  
Jelikož se na řešeném území památková zóna ani nemovitá národní kulturní památka nenachází, není KPP k vydání stanoviska příslušný.
5. MÚ Sušice Odbor památkové péče a cestovního ruchu ze dne 24.10.2022 č.j.: 976/22/SPC:  
Požadavky: Mezi architektonicky hodnotné objekty zařadit KP a ostatní památkově významné objekty a prvky, stanovení maximální podlažnosti v plochách bydlení v centrální části sídla, stanovení charakteru zástavby.
6. Krajský úřad Plzeňského kraje, Odbor životního prostředí ze dne 25.11.2022, č.j.:PK-ŽP/16251/22:  
Nesouhlasí s návrhem územního plánu ke společnému jednání a požaduje redukci vymezených zastavitelných ploch.

#### **Vyhodnocení stanovisek dotčených orgánů uplatněných k veřejnému projednání návrhu ÚP:**

1. MÚ Sušice Odbor životního prostředí, Náměstí Svobody 138, 342 01 Sušice ze dne 19.6.2023, zn.:1400/23/ZPR/Vas:
  - Orgán ochrany přírody: Dotčený orgán požaduje v odůvodnění územního plánu uvést informaci: *Podmínky ochrany krajinného rázu nejsou s orgánem ochrany přírody dohodnuty ve smyslu ustanovení § 12 odst. 4 ZOPK z důvodu vymezení si práva hodnotit vliv jednotlivých staveb podle ust. § 12 odst. 2 ZOPK. Vyhodnocení: požadavku bude vyhověno.*
  - Orgán státní správy v oblasti odpadového hospodářství: vyhodnocení: bez námitek a připomínek.
  - Orgán státní správy lesů: Vyhodnocení: bez námitek a připomínek.
  - Vodoprávní úřad: dotčený orgán požaduje tuto úpravu textové části územního plánu: *ochranná pásma vodních zdrojů jsou stanovována vodoprávním úřadem opatřením obecné povahy dle ustanovení § 30 vodního zákona, nikoliv územním plánem. Vyhodnocení: požadavku bude vyhověno.*

2. Krajský úřad Plzeňského kraje, Odbor kultury, památkové péče a cestovního ruchu ze dne 4.5.2023, č.j.:PK-KPP/1920/23: Vyhodnocení: Jelikož se na řešeném území památková zóna ani nemovitá národní kulturní památka nenachází, není KPP k vydání stanoviska příslušný.
3. Krajský úřad Plzeňského kraje Odbor životního prostředí ze dne 16.6.2023, č.j.: PK-ŽP/7529/23: Vyhodnocení: bez námitek a připomínek.
4. MINISTERSTVO PRŮMYSLU A OBCHODU, Na Františku 32, 110 15 Praha 1 ze dne 4.5.2023, zn.: MPO 48554/2023: Dotčený orgán požaduje doplnění zákresu ploch výhradního ložiska a schváleného prognózního zdroje do Koordinačního výkresu, doplnění schváleného prognózního zdroje do limitujících prvků plochy P1 na str. 18 odůvodnění, a vyjmutí výhradního ložiska, chráněných ložiskových území (CHLÚ) a schváleného prognózního zdroje z nepřipustného využití staveb a zařízení pro těžbu nerostů u ploch zemědělských a krajinné zeleně. Vyhodnocení: požadavku bude vyhověno.
5. POLICIE ČR, Úo Klatovy, Di Klatovy ze dne 26.5.2023, č.j.: KRPP-65282-2/ČJ-2023-030406: dotčený orgán požaduje navrhuje pořízení regulačního plánu nebo zpracování územní studie z důvodu prověření možnosti připojení těchto lokalit k odpovídajícím pozemním komunikacím. Vyhodnocení: vzhledem k rozsahu, velikosti, a umístění navrhovaných ploch bude zcela postačující prověření ploch z hlediska napojení na pozemní komunikace v územním řízení o umístění staveb dle stavebního zákona.  
ČEZ Distribuce a.s. ze dne 16.5.2023, zn.: BU/15: oprávněný investor požaduje respektování zákona č. 458/2000 Sb. v platném znění (energetický zákon). Vyhodnocení: požadavku bude vyhověno v souladu s ust. stavebního zákona.

Krajský úřad Plzeňského kraje, Odbor regionálního rozvoje ze dne 3.7.2023, č.j.:PK-RR/2842/23: Vyhodnocení: souhlasné stanovisko

#### **F. ZPRÁVA O VYHODNOCENÍ VLIVŮ NA UDRŽITELNÝ ROZVOJ ÚZEMÍ OBSAHUJÍCÍ ZÁKLADNÍ INFORMACE O VÝSLEDKÁCH TOHOTO VYHODNOCENÍ VČETNĚ VÝSLEDKŮ VYHODNOCENÍ VLIVŮ NA ŽIVOTNÍ PROSTŘEDÍ**

ÚP nebude mít vliv na evropsky významné lokality ani ptačí oblasti soustavy Natura 2000. Krajský úřad nepožaduje zpracování vyhodnocení vlivů ÚP Podmokly z hlediska vlivů na životní prostředí ani vyhodnocení vlivů ÚP na udržitelný rozvoj území. Vyhodnocení vlivů na životní prostředí nebylo požadováno ani od Ministerstva životního prostředí.

#### **G. STANOVISKO KRAJSKÉHO ÚŘADU PODLE § 50 ODS. 5 SZ (stanovisko SEA)**

Příslušný krajský úřad ve svém stanovisku k návrhu zadání územního plánu Podmokly vyloučil vliv územního plánu na evropsky významnou lokalitu či ptačí oblast a nepožadoval zpracování posouzení vyhodnocení vlivů návrhu zadání územního plánu Podmokly z hlediska vlivů na životní prostředí.

#### **H. SDĚLENÍ, JAK BYLO STANOVISKO PODLE § 50 ODS. 5 ZOHLEDNĚNO, S UVEDENÍM ZÁVAŽNÝCH DŮVODŮ, POKUD NĚKTERÉ POŽADAVKY NEBO PODMÍNKY ZOHLEDNĚNY NEBYLY**

Požadavek na zpracování posouzení vlivu územního plánu na udržitelný rozvoj území a na posouzení vlivu územního plánu na životní prostředí nebyl příslušným krajským úřadem uplatněn.



## I. KOMPLEXNÍ ZDŮVODNĚNÍ PŘIJATÉHO ŘEŠENÍ

### 11. VYMEZENÍ ZASTAVĚNÉHO ÚZEMÍ

Mapovým podkladem, na kterém byl zpracován ÚP Podmokly, je digitalizovaná katastrální mapa.

Obec Podmokly neměla doposud zpracovanou platnou územně plánovací dokumentaci. Hranice zastavěného území byla před časem vymezena samostatným postupem.

Hranice zastavěných území vychází z výše uvedeného dokumentu. Do zastavěného území byly dále zahrnuty v souladu s ustanoveními SZ všechny pozemky prokazatelně zastavěné podle údajů o pozemcích uvedených v KN.

Plocha vymezených zastavěných území činí 21,85 ha, což je cca 4,15 % celkové rozlohy správního území obce (526 ha). Ne všechny plochy zahrnuté do zastavěných území jsou však ve smyslu podmínek pro využití ploch s rozdílným způsobem využití přímo určeny k zastavění.

### 12. KONCEPCE ROZVOJE ÚZEMÍ OBCE, OCHRANY A ROZVOJE JEHO HODNOT

#### 12.1. HLAVNÍ CÍLE ROZVOJE ÚZEMÍ (VIZE)

Koncepce rozvoje řešeného území je souhrnem dlouhodobě platných zásad, jevů a prvků uspořádání prostředí v sídlech a krajině, který vychází z charakteru a potenciálu území a jeho úlohy v systému osídlení.

Obec Podmokly má zpracovaný Rozvojový strategický dokument (Strategický plán), ve kterém jsou stanoveny hlavní směry a priority rozvoje území v dlouhodobém horizontu.

Hlavní cíle rozvoje území, stanovené v tomto ÚP, jsou formulovány v součinnosti se zástupci obce především s ohledem na dosavadní úlohu obce v sídelní struktuře a vytvoření předpokladů pro zkvalitnění životních podmínek zdejších obyvatel a podmínek pro další rozvoj obce. V koncepci rozvoje území byly zohledněny limity využití území a prvky, které je nutno respektovat z hlediska ochrany přírodních, kulturních a civilizačních hodnot území. Cílem všech návrhových opatření bylo vytvářet, kontinuálně udržovat a koordinovat územní připravenost na požadavky změn v území při respektování republikových priorit územního plánování.

Řešené území, neleží na rozvojové ose ani v rozvojové oblasti a nevykazuje větší požadavky na změny v území. Koncepce rozvoje území vychází z předpokladu, že řešené území má vzhledem ke své poloze v blízkosti sousedního města Sušice rozvojový potenciál v oblasti různých forem bydlení. **Stabilizace počtu obyvatel v sídle a jeho pozvolný růst je jedním z hlavních cílů rozvoje území**, na který ÚP reaguje vymezením nových ploch bydlení. Plochy pro bydlení jsou v sídle umístěny rovnoměrně tak, aby nedocházelo ke vzniku nové satelitní zástavby, ale aby došlo k doplňování urbanistické struktury vyváženě. Počítáno je s jejich postupným naplněním v delším časovém horizontu. S tímto cílem souvisí i ne méně důležitá stabilizace současného bytového fondu, resp. zvýšení kvality (atraktivity) prostředí pro život v sídle. Rozvoj nelze chápat pouze jako plošné rozšíření, ale především jako všeobecné posílení sídla jako celku. Souvisí s tím doplnění sítí technické infrastruktury. Zejména absence koncepčního likvidování splaškových vod je do jisté míry limitujícím prvkem plošného rozvoje. S rostoucím počtem obyvatel a poptávkou po službách by měla v sídle vznikat i související občanská vybavenost. Její rozvoj se předpokládá i ve stávajících stabilizovaných plochách občanského vybavení, ale je umožněn i ve vymezených plochách bydlení.

ÚP umožňuje v rámci stabilizovaných ploch bydlení vznik nových drobných forem podnikání/pracovních příležitostí tak, aby alespoň část obyvatel nemusela vyjíždět za prací. Obyvatelé Podmokel stejně jako sousedních sídel však díky poloze a charakteru sídla, v dostupné vzdálenosti průmyslově rozvinutého města Sušice, budou z většiny závislí na dojížděce do zaměstnání.

ÚP stanovuje základní koncepcí zásobování pitnou vodou, odkanalizování a čištění odpadních vod, zásobování energiemi tak, aby byl zajištěn vyšší standart bydlení.

Poměrně velký potenciál lze spatřovat v oblasti rekreačního využití krajiny. Ten je vázán na zvýšení její prostupnosti pro pěší a cyklisty. Nespornou výhodou je existence turistické ubytovny v prostorách bývalé školy, kterou obec provozuje.

ÚP formou stabilizace a doplnění vhodných ploch podporuje posílení biodiverzity a funkčnosti krajiny, realizaci opatření ke snižování ohrožení území povodněmi, ke zvyšování jejich retenčních schopností, protierozních opatření, opatření k založení prvků ÚSES a zachování estetické hodnoty krajiny.

ÚP je pojat v rámci mantinelů daných legislativním rámcem v co největší míře velkoryse s důrazem na polyfunkčnost využití území.

## 12.2. OCHRANA A ROZVOJ HODNOT ÚZEMÍ KULTURNÍ HODNOTY ÚZEMÍ

V řešeném území se nachází níže uvedená nemovitá kulturní památka:

### o ÚSKP 105747 – synagoga (N1)

Jedná se o zděnou jednopatrovou, omítanou stavbu obdélného půdorysu orientovanou podélnou osou ve směru SZ – JV. Na jihovýchodní straně k obdélnému půdorysu přiléhají dva menší přístavky, hospodářský a obytný. Střecha synagogy sedlová, jednostranně valbová, uzavřená na SV straně cihelným štítem zesíleným na rubu polopilíří.

Stavba má částečně dochované původní interiéry a řadu umělecko-řemeslných prvků. I přes stavební úpravy po požáru v druhé pol. 19. stol. se dochovala hlavní dispozice modlitebny – předsíň (původně snad jen vnější schodiště), ženská galerie a hlavní sál. Dále jsou dochovány stopy po původních okenních otvorech, zaslepené průhledy z ženské galerie do sálu, obvodové zdivo. Z mladších hodnotných konstrukcí se jedná o krov a poměrně ucelený soubor okenních výplní s původním kováním (z 1. pol. 20. stol., ojediněle z 2. pol. 19. stol). Stavba je dochována v autentické podobě první poloviny 20. stol. Po adaptaci na obytný dům. Je to jedna z mála dochovaných venkovských synagog v Pošumaví (na Sušicku je památkově chráněna ještě synagoga v Hartmanicích). Budova synagogy je spolu se židovským hřbitovem za obcí nejvýznamnějším a nejlépe dochovaným dokladem místní židovské komunity.



– synagoga

ÚP definuje vybrané historicky, kulturně a architektonicky cenné stavby či soubory objektů, které nejsou chráněny ze zákona jako zapsaná nemovitá kulturní památka, určuje jejich hodnoty a způsoby ochrany, proto, aby byla zajištěna zvýšená pozornost při jejich rekonstrukci.

Hodnota kapličky (A1) spočívá v dochování genia loci sídla. Stavba má obdélný půdorys se zaobleným zakončením. Zastřešena je sedlovou střechou se zvonící. Vstup do kaple je v průčelí. Vedle vchodu jsou umístěna boží muka.



- kaplička na návsi (A1)

Hodnota židovského hřbitova (A2) spočívá v dochování připomínky historického osídlení pošumaví židovským obyvatelstvem.



- židovský hřbitov (A2)

Hodnota budovy bývalého zámku s hospodářským dvorem (A3) spočívá v dochování urbanistické struktury a hmotového uspořádání staveb.



- bývalý zámek (A3)

Dále ÚP vymezuje urbanisticky hodnotné prostory, bývalou židovskou část včetně sousedního zámku s hospodářským dvorem (U1) a podmokelskou návsi (U2), neboť jsou důležité pro zachování obrazu sídla. Hodnota prostoru U1 spočívá v zachované původní stísněné urbanistické struktuře zástavby bývalých židovských Podmokel a v dochování uzavřeného půdorysu hospodářského dvoru zámku, byť samotná budova zámku je v současné době značně znehodnocena. Forma a struktura zástavby v tomto prostoru musí být zachována a rozvíjena tak, aby nedošlo k porušení historické urbanistické stopy této části sídla. U prostoru U2 se jedná o vymezení návsi (hlavního veřejného prostoru) s centrálně umístěnou kaplí obytnými budovami tradičního objemového uspořádání.



**U1 – bývalá židovská část a zámek s hospodářským dvorem****U2 – podmokelská návěs**

Nacházejí se zde i další historicky, kulturně a technicky cenné stavby, které je třeba při dalším rozvoji respektovat a chránit, neboť se jedná o důležité prvky typické pro českou krajinu. Jedná se zejména o drobné sakrální stavby, jako jsou kříže, boží muka a také další objekty venkovských usedlostí se zachovanými prvky tradiční architektury.



- drobné sakrální stavby



- pomník obětem první světové války

### Ochrana archeologických lokalit

V řešeném území jsou evidovány tři archeologické lokality (naleziště a zóny – území s archeologickými nálezy ÚAN I. ÚAN II.):

poř.č. SAS	název ÚAN	ÚAN	kategorie správce	registrovaný katastr
22-31-19/2	jádro obce	II	Zpč. muzeum Plzeň	Podmokly u Sušice
22-31-19/3	Pod Vyšoblakem	I	Zpč. muzeum Plzeň	Podmokly u Sušice

ÚAN I. je území s pozitivně prokázaným výskytem archeologických nálezů. Zpravidla sem spadají intravilány historických měst a sídel. V úvahu připadají převážně městská jádra, za hranici bývá považováno opevnění včetně zázemí nebo obvod intravilánu zachycený stabilním katastrem v 1. polovině 19. století.

ÚAN II. je území, na němž dosud nebyl pozitivně prokázán výskyt archeologických nálezů, ale určité indicie mu nasvědčují (např. písemné prameny, geofyzikální či letecká prospekce atd., ale i těsná blízkost kategorie ÚAN I.). Pravděpodobnost jejich výskytu je 51-100%.

### PŘÍRODNÍ HODNOTY ÚZEMÍ

#### Zvláště chráněná území:

V řešeném území se nenacházejí žádná zvláště chráněná území přírody dle §14 zákona č.114/1992 Sb., o ochraně přírody a krajiny, ve znění pozdějších předpisů, ani jejich ochranná pásma (národní park, chráněná krajinná oblast, národní přírodní rezervace, národní přírodní památka, přírodní rezervace, přírodní památka).

#### Obecně chráněná území:

Do řešeného území nezasahuje plocha přírodního parku dle § 12 zákona č.114/1992 Sb., o ochraně přírody a krajiny, ve znění pozdějších předpisů.

**Významný krajinný prvek:** V řešeném území se nachází významné krajinné prvky (VKP) ze zákona – lesy, vodní toky, rybníky a údolní nivy dle § 3 písm. b zákona č.114/1992 Sb., o ochraně přírody a krajiny, ve znění pozdějších předpisů. VKP, tvořící krajinnou matici a základ krajinného rázu, musí být zachovány. Jedná se v převážné většině o rozptýlenou krajinnou zeleň. Nenachází se zde žádný registrovaný VKP.

**Památné stromy:**

V řešeném území se nachází jeden památný strom dle § 46 zákona č.114/1992 Sb., o ochraně přírody a krajiny v platném znění. Jedná se o Dub letní na samotě Kotálovské Dvory.

**Natura 2000:**

Do řešeného území nezasahuje Natura 2000 dle § 3 odst.1 písm. q a r zákona č.114/1992 Sb., o ochraně přírody a krajiny v platném znění. Dále se zde nevyskytují území biosférické rezervace ani geoparku (Unesco).

Do řešeného území nezasahuje žádné smluvně chráněné území (SCHÚ) dle § 39 zákona č.114/1992 Sb., o ochraně přírody a krajiny v platném znění. Nejsou zde ani registrovány významné geologické lokality.

**Další hodnoty:**

V jihozápadní části řešeného území se vyskytuje významná krajinná veduta. Řešené území spadá dle ZÚR PK do území se zvýšenou ochranou krajinného rázu – Prácheňské oblasti.

**I3. URBANISTICKÁ KONCEPCE**

Podmokly jsou venkovským sídlem ležícím mimo rozvojové osy a oblasti. Nejbližší rozvojová oblast „Sušice“ je se nachází v sousedství. Suburbanizační jevy se zde zatím příliš neprojeví, nicméně s nedostatkem volných ploch pro bydlení v blízké Sušici poptávka zejména po bydlení v tomto sídle roste.

Strukturu sídla situovaného v poměrně členitém terénu v nivě Podmokelského potoku historicky tvoří, tak jako v okolních sídlech, individuální zástavba venkovského charakteru s dominantní funkcí bydlení. Prostor centrální návsi s kaplí je vymezen historickými zemědělskými usedlostmi a statky. Severní okraj návsi uzavírá budova bývalého zámku s hospodářským dvorem, na kterou navazuje bývalá židovská část se synagogou. Zbylou část sídla tvoří novější rozvolněná individuální zástavba rodinných domů.

Urbanistická struktura sídla musí být rozvíjena s ohledem na stávající hodnoty území, musí být zachována maximální prostupnost sídla i s vazbou do okolní krajiny. Vymezování nových zastavitelných území bez návaznosti na území zastavěné není s ohledem na zvýšenou ochranu krajinného rázu žádoucí.

Prioritou před naplňováním zastavitelných ploch by mělo být využití pozemků v zastavěných územích. Mezi takto využitelné plochy se řadí lokality **P1, P2, P3, P5 a P6**. Jedná se vesměs o doplňkové plochy rozmístěné různě po sídle v soukromém vlastnictví, na kterých bude výstavba probíhat až v delším časovém horizontu. Ucelenější plochy vhodné pro rozvoj bydlení v Podmoklech jsou lokality **R1 a R3** na západním a severním okraji sídla. Lokality jsou situovány v méně členitém terénu a jsou bezproblémově napojitelné na veřejnou infrastrukturu. Vzhledem k výskytu půd s vyšší bonitou byly však zatím zařazeny v ÚP do ploch územních rezerv. Ostatní plochy změn doplňují zastavěné území nebo jsou situovány v zastavěném území tak, aby byla posílena kompaktnost struktury sídla.

Výroba je zde zastoupena především zemědělstvím. V řešeném území se nachází dva zemědělské areály. Zemědělský areál severozápadně od obce není v příliš dobré kondici, většina staveb chátrá a nemá využití. Druhý areál se nachází na samotě Kotálovské Dvory. Areál zemědělské výroby je plně funkční a v čase se dle potřeby rozrůstá. Dopravní napojení obou areálů vede přes Podmokly a svým provozem sídlo do jisté míry zatěžují. Alternativní dopravní napojení však není reálné.



– chátrající areál severozápadně od Podmokel



– prosperující areál zemědělské výroby na samotě Kotálovské Dvory

Dále jsou v sídle provozovány pouze drobné živnosti. Většina ekonomicky aktivních obyvatel dojíždí do zaměstnání mimo obec.

Občanské vybavení je v obci zastoupeno v několika formách. Na návsi je situována budova obecního úřadu s hasičskou zbrojnicí, kaple, autobusová zastávka s integrovanou knihovnou a kulturní dům, který tvoří nezbytné zázemí pro konání kulturních akcí v obci.





- budova obecního úřadu

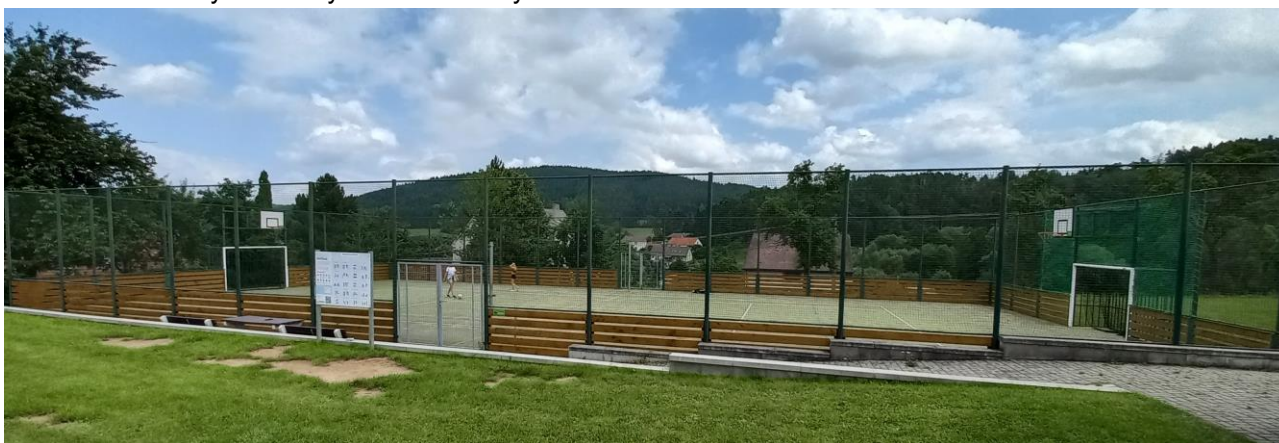


- kulturní dům Podmokly

Velmi významným prvkem občanské vybavenosti obce je turistická ubytovna zřízená v budově bývalé školy, na kterou navazuje sportovní areál.



- budova bývalé školy – turistická ubytovna



- sportoviště

Pro zachování identity sídla a obrazu sídla v krajině je důležité respektovat měřítko a charakter venkovské zástavby, zejména zástavby obklopující návěs a zástavby navazující na severní okraj návěsi v podobě budovy bývalého zámku s hospodářským dvorem a bývalé židovské části Podmokel územním plánem vymezené jako významný urbanistický prostor **U1**. Způsob ochrany této hodnoty je popsán v kap. B2.1 výrokové části. Dále je pro zachování obrazu sídla důležitá zejména kultivace veřejných prostorů. Jedná se zejména o hlavní veřejný prostor centrální návěsi podél hlavního komunikačního tahu, který by měl být nadále kultivován tak, aby zvyšoval atraktivitu prostředí pro život. ÚP dále pro posílení významu veřejných prostranství v sídle navrhuje úpravy břehových partií bývalého zatopeného lomu ve východní části sídla. Doporučeno je zejména věnovat pozornost charakteru dřevin, resp. výsadbě dřevin nových druhově původních a doplnění parterového mobiliáře, případně jednoduchých herních prvků.

Dále ÚP vymezuje cyklotrasy **T1-5**, převážně po účelových komunikacích, které umožní spojení pro pěší a cyklisty s okolními sídly ve směru na Rok, Albrechtice, Kadešice a Čímice.

Záměry a požadavky obce, majitelů pozemků a podnikatelských subjektů na vymezení rozvojových ploch byly v průběhu prací na návrhu ÚP prověřeny a posouzeny. Rozsah navrhovaných ploch byl navržen velkoryse a však v logických návaznostech tak, aby umožňoval rozvoj obce ve více směrech a nebyl příliš brzděn současnými vlastnickými vztahy.

Cílem této koncepce je prostřednictvím výše popsaných principů dosáhnout stabilního a trvale udržitelného rozvoje.

#### 14. VYMEZENÍ PLOCH ZMĚN

- **P1 (Podmokly-severozápad)** ... tato plocha je vymezena na severozápadní okraj sídla. Plocha **P1** je dlouhodobě užívána jako zahrada. Přístup je uvažován samostatnými sjezdy z místní komunikace. Napojení na síť technické infrastruktury je možné pomocí přípojek na hlavní řady, které jsou umístěné v místní komunikaci. Limitujícími prvky jsou: telekomunikační vedení, OP RR trasy ministerstva obrany, území s možnými archeologickými nálezy, prognózní zdroj nerostných surovin;

- **P2 (Podmokly-jih)** ... jedná se o plochu umožňující rozvoj bydlení ve vazbě na jižní okraj sídla, která se nachází v současně zastavěném území. Kapacita této lokality umožňuje umístění cca 3 RD. Dopravní napojení je uvažováno kombinací sjezdů z místní komunikace a nově zřízené místní komunikace. Napojení na vodovod a kanalizace je možné bez větších souvisejících investic. Limitujícími prvky jsou: vodovod, území s možnými archeologickými nálezy;
- **Z1, Z2 a P6 (Podmokly-severovýchod)** ... tyto dvě na sebe navazující plochy jsou vymezeny za účelem umístění dvou rodinných domů. V ploše **P6** již probíhá projektová příprava. Dopravní napojení je uvažováno samostatnými sjezdy ze silnice II/171. Napojitelnost na vodovod i kanalizaci je dobrá. Limitujícími prvky jsou: plošná meliorace části území, OP silnice II. třídy, předpokládaný hluk ze silnice II. třídy, vodovod, telekomunikační vedení, OP RR trasy ministerstva obrany;
- **P3 (Podmokly-východ)** ... tato plocha, umožňuje rozvoj individuální rekreace v současně zastavěném území a to v místě a blízkém okolí současné rekreační stavby. Jedná se o výše položenou lokalitu, kde může nastat problém se zásobením pitnou vodou z veřejného vodovodu. Limitujícími prvky jsou: OP RR trasy ministerstva obrany;
- **P5 (Podmokly-jih)** ... tato plocha je situována v jižní části zastavěného území sídla. V současné době se jedná o využívanou zahradu. Přístup k lokalitě je veden od mostu kolem hráze Mlynářova rybníku. Plocha umožňuje umístění jednoho RD  
Limitujícími prvky jsou: území s možnými archeologickými nálezy, OP lesa 50 m, OP RR trasy ministerstva obrany;
- **Z4 a P4 (U lip)** ... tyto na sebe navazující plochy jsou vymezeny ve vazbě na současně zastavěném území samoty Kotálovské Dvory. Plocha **Z4** umožňuje rozšíření sousedního statku. Plocha **P4**, v současné době využívaná jako zahrada umožňuje umístění jednoho RD. Tyto plochy jsou zařazeny do ploch smíšených z důvodu přímého sousedství se zemědělským areálem. Nově budované stavby pro bydlení do tohoto území budou vstupovat s respektem ke stávajícímu využití území a s ním spojenými aspekty provozu.  
Limitujícími prvky jsou: OP lesa 50 m;
- **Z5 (U Michlů)** ... tato plocha je vymezena za účelem umístění jednoho RD ve vazbě na sousední plochu bydlení.  
Limitující prvky nejsou;

Zastavitelné plochy jsou v ÚP vymezeny v rámcovém rozsahu 1,1 ha; tzn. celková rozloha zastavěných území by se tak v případě naplnění všech zastavitelných ploch rozrostla o 5 % své současné rozlohy. Bilance jednotlivých funkčních ploch jsou následující:

## 15. SYSTÉM SÍDELNÍ ZELENĚ

Podmokly jsou sídlem situovaným v členitém terénu s poměrně kompaktní sídelní strukturou soustředěnou kolem centrální návsi. Kostru sídelní zeleně tvoří niva Podmokelského potoku, který prochází sídlem od jihu k severu. Na tuto kostru navazuje Mlynářský rybník, jehož břehové partie lze řadit do systému sídelní zeleně. Rybník je bohužel už několik let vzhledem ke svému špatnému technickému stavu vypuštěný. Do systému sídelní zeleně bude nově zařazen prostor kolem zatopeného bývalého lomu, který ÚP vymezuje jako veřejné prostranství pod označením **Z3**. Tento prostor bude v budoucnu kultivován. Zejména se bude jednat o úpravu břehových partií, úpravu zeleně a doplnění mobiliáře. Součástí nově vymezených lokality pro bydlení bude v rámci veřejných prostranství vysazována zeleň, která se opět bude řadit do systému sídelní zeleně. Pro výsadbu budou použity místně původní druhy.

## **16. KONCEPCE VEŘEJNÉ INFRASTRUKTURY**

### **16.1. DOPRAVNÍ INFRASTRUKTURA**

#### **Silniční doprava:**

Silniční dopravní obsluha řešeného území je aktuálně stabilizovaná. Řešeným územím prochází silnice II. třídy č.171 regionálního významu spojující Sušici se silnicí I/4 v obci Čkyně. Silnice prochází sídlo i řešené území od severu k východu. Náves i celá obec je touto silnicí značně ovlivněna. Díky stísněnému prostorovému uspořádání v sídle není příliš prostoru pro směrové úpravy silnice. Vhodné by bylo vybudování chodníku při této komunikaci, který by přispěl ke zvýšení bezpečnosti. S jejím alternativním trasováním se však zatím neuvažuje. Silnice III. třídy řešeným územím neprochází. Na výše zmíněnou dopravní kostru jsou dále vázány komunikace místní a účelové.

Silnice je v současné době v ne příliš dobrém technickém stavu, díky svým historickým parametrům a konstrukcím rychle stárne.

Nové přístupové komunikace v rozvojových plochách určených zejména pro bydlení je doporučeno vybudovat současně se sítěmi technické infrastruktury v předstihu před samotnou výstavbou domů. Nově budovaná dopravní síť v rozvojových lokalitách bude řešena místními komunikacemi IV. třídy s minimální šířkou veřejného prostoru 8 m u komunikací obousměrných a 6,5 m u komunikací jednosměrných.

Rekonstruované místní komunikace v sídle by se měly svým charakterem přibližovat téže kategorii, ulic obytných (IV. tř. místních komunikací).

Řešené území je napojeno na své okolí autobusovými linkami provozovanými společnostmi Arriva střední Čechy s.r.o.. Autobusové zastávky se nachází při hlavní silnici na návsi a svými docházkovými vzdálenostmi dostatečně pokrývají spádové území obce. Autobusové spoje jsou využívány především k dojíždě do zaměstnání a dětmi do škol.

#### **Účelové komunikace:**

Účelové komunikace jsou vázány na zastavěná území s přímým kontaktem zejména na silnici II. třídy procházející územím. Cesty, fyzicky existující, ÚP respektuje a potvrzuje jako stabilizované, byť nemusí být v dobrém technickém stavu. Stávající cestní síť se jeví z pohledu prostupnosti krajiny jako dostačující. ÚP navrhuje obnovu polní cesty ozn. **D1**, která propojuje samotou „Dražných chalupa“ se sousední obcí Rok. Tato cesta už v předešlých letech zanikla. Dále ÚP navrhuje obnovu polní cesty pod označením **K11** za účelem zpřístupnění lesa. V řešeném území zatím neproběhla KPÚ, která by vymezila účelové komunikace zpřístupňující všechny obhospodařované pozemky.

Účelové komunikace je možné umísťovat v krajině dle potřeby v rámci příslušných ploch s rozdílným způsobem využití.

Součástí navržených i rekonstruovaných cest krajině vždy bude doprovodná zeleň v podobě stromořadí, která bude plnit funkci estetickou a ekologicky stabilizační.

Dále ÚP stabilizuje významné lesní cesty.

#### **Doprava v klidu:**

Sídlo Podmokly má charakter zástavby s rodinnými domy s minimálními nároky na odstavné nebo parkovací plochy, které lze uspokojit v rámci vlastních pozemků. Soustředěná vymezená parkovací stání se v sídle nenacházejí. Vymezení parkovacích stání by bylo vhodné provést ve vazbě na budovu obecního úřadu v rámci úpravy části veřejného prostranství návsi. Dále by bylo vhodné vymezit parkovací plochu před areálem bývalé školy, která slouží jako turistická ubytovna.

V rámci nově navrhovaných staveb pro bydlení je nutné vymezit parkovací místa na vlastním pozemku stavebníka.

#### **Cyklistická a pěší doprava:**

V řešeném území nejsou vyznačeny žádné cyklotrasy.

ÚP vymezuje cyklotrasy **T1-5** spojující podmokly se sousedními obcemi (směrem na Rok, Kadešice Albrechtice, Čímice), které jsou v řešeném území vedeny výhradně po polních a lesních cestách. Další cyklotrasy lze v řešeném území vyznačovat po stávajících i navrhovaných účelových komunikacích bez omezení.

Cyklostezky se v řešeném území nenachází ani se nově nenavrhují.

V rámci sídla nejsou vybudovány chodníky pro pěší. Vzhledem k stávající dopravní situaci ÚP

doporučuje vybudování chodníku podél hlavní průjezdní komunikace, který by přispěl ke zvýšení dopravní bezpečnosti v sídle. Prostorové podmínky pro jeho vybudování jsou však velmi nepříznivé.

Jižní částí řešeného území prochází jediná značená turistická trasa KČT:

- modrá (směrem od Žihobců přes samotu Kotálovské Dvory do Sušice a dále na jezero Laka)

V řešeném území není vedena žádná naučná stezka.

#### **Železniční doprava:**

Řešeným územím neprochází žádná železniční trať ani zde není vymezen dopravní koridor tohoto charakteru.

#### **Letecká doprava:**

V řešeném území se nenachází letiště ani vzletová a přistávací dráha, nezasahuje sem ani OP letiště.

## **16.2. TECHNICKÁ INFRASTRUKTURA VODNÍ HOSPODÁŘSTVÍ**

### **Vodní zdroje a zásobování vodou:**

Obec Podmokly je v současné době zásobena pitnou vodou z vodovodu pro veřejnou potřebu, který byl uveden do provozu v roce 1972. V roce 2003 byla provedena celková rekonstrukce zásobovacích a rozvodných řadů.

Zdrojem vody jsou 4 kopané studny o celkové průměrné vydatnosti cca 2 l/s. Studny 1, 2 a 3 jsou hluboké 4 metry a studna 4 je hluboká 8 metrů. Vydatnost stávajících studní v posledních letech výrazně klesá, kvalita vody je kolísavá. K těmto vodním zdrojům ÚP vymezuje ochranné pásmo. Ze studní je voda gravitačně přivedena do VDJ Podmokly 1×100 m<sup>3</sup> (535,15/531,85 m n.m.), přívodním řadem z PE 70 mm, délky 0,500 km. V roce 2018 byl zřízen a vystrojen nový posilovací vrt OB-1 v blízkosti vodojemu, hloubky 62,0 m s využitelnou vydatností 0,25l/s. Voda z vrtu je podle aktuální potřeby čerpána do vodojemu výtlačným potrubím DN32 v délce cca 16,0 m. Ve vodojemu je osazen technologický rozvaděč a řídicí telemetrická stanice, která řídí napouštění vodojemu, čerpání vody z vrtu dle úrovně hladin ve vodojemu a zároveň koriguje dávkování hygienického zabezpečení na základě velikosti odběru vody spotřebištěm. Systém tak zajišťuje optimální hygienické zabezpečení vody a zabraňuje plýtvání vody odtokem do přepadu. V roce 2018 byla provedena také částečná výměna trubního vystrojení vodojemu a oprava stěn v technologické části vodojemu. Z tohoto vodojemu je gravitačně zásobována zásobuje obec Podmokly pitnou vodou rozvodnými řady z PE – DN 110, 90 a 63 mm, v celkové délce 2,519.

Stávající systém zásobování obce pitnou vodou se do budoucna měnit nebude. Obec plánuje nutnou opravu nosných konstrukcí akumulčních nádrží vodojemu a rekonstrukci stropních konstrukcí celého vodojemu, které jsou v současné době v havarijním stavu. Veřejný vodovod bude rozšířen i do nově vymezených lokalit v obci.

#### *Nouzové zásobování:*

Pitnou vodou – cisterny ze Sušice (8 km)

Užitkovou vodou – domovní studny, Podmokelský potok

#### Zásobování požární vodou:

Pro první protipožární zásah lze využít hydranty na vodovodu. Další možností zásobování požární vodou jsou využití vodní plochy v bývalém lomu na východním okraji sídla a využití Podmokelského potoku. Nejbližší vodní plochou s dostatečnou kapacitou je Podhrázský dražovický rybník. Mlýnářův rybník v Podmoklech je již několik let vypuštěný.

#### Vodní zdroje:

Zdrojem vody jsou 4 kopané studny a posilovací vrt v sousedství vodojemu.

#### **Čištění odpadních vod:**

Cílem koncepce likvidace odpadních vod je vybudování funkčního a bezpečného odvádění a následného zneškodňování odpadních vod a dosažení souladu s platnými právními normami. Koncepce byla stanovena s přihlédnutím k velikosti a umístění obce, morfologii území i urbanistické struktuře sídla.

V obci Podmokly je historicky vybudovaná jednotná kanalizace pro veřejnou potřebu, na kterou je,

po předčištění v septicích a domovních čistírnách, napojena většina obyvatel obce. Kanalizace je v majetku obce, která ji také provozuje. Byla vybudována v celkové délce cca 1,3 km z betonových, kameninových a plastových trub DN 300 až DN 600, bezkonceptně, dle požadavků předchozích správců území. Dešťové vody a předčištěné splaškové odpadní vody (cca 72 %) jsou pak čtyřmi volnými kanalizačními výustmi odváděny do Podmokelského potoka. Do kanalizační soustavy je zaústěno značné množství balastních vod. Zbylé odpadní vody jsou zachycovány v bezodtokových jímkách, odkud se vyvážejí na ČOV v Sušici a Žihobcích.

Vzhledem ke stísněným podmínkám uvnitř zastavěného území ÚP navrhuje využití stávajících tras jednotné kanalizace, jejich nezbytné rekonstrukce a doplnění, případné rozdělení. Celý systém bude sveden na centrální čistírnu odpadních vod situovanou severně od sídla při Podmokelském potoku. Ta bude mít formu budťo kořenové čistírny odpadních vod nebo mechanicko biologické ČOV. Přechištěné vody budou vypouštěny do Podmokelského potoku. Kapacita ČOV bude navržena na 250 EO tak, aby pokryla předpokládaný rozvoj sídla.

Změna způsobu odvádění a technologie čištění odpadních vod je možná bez nutnosti změny územního plánu.

Přípustné je individuální čištění odpadních vod, či jímání a vyvážení splaškových vod.

#### **Odvádění dešťových vod:**

Pro odvádění dešťových vod slouží a bude sloužit současná jednotná kanalizace. U nové zástavby se budou dešťové vody pokud možno vsakovat nebo zpomalovat v retenčních nádržích s havarijním přepadem do kanalizace. Nově budovaná veřejná prostranství musí umožňovat však dešťových vod.

### **ENERGETIKA**

#### **Zásobování elektrickou energií:**

Vedení VVN: Řešeným územím neprochází vedení VVN.

Distribuční vedení VN: Obec Podmokly je zásobena elektrickou energií prostřednictvím vedení VN 22 kV, vedeného z rozvodny Sušice 110/22 kV, a odboček z tohoto vedení, napájejících čtyři stávající distribuční trafostanice. Jednotlivá vedení jsou průběžně opravována a rekonstruována tak, aby byla udržena potřebná provozní spolehlivost dodávky elektrické energie odběratelům.

V řešeném území se nachází tyto trafostanice 22/0,4 kV:

číslo	název	typ	ochranné pásmo TS (m)	vlastnictví
KT_1511	OBEC	DTS stožárová	7	ČEZ Distribuce
KT_1186	BŘEZINKA	DTS stožárová	30	ČEZ Distribuce
KT_1184	RD	DTS stožárová	30	ČEZ Distribuce
KT_1185	ZD	DTS stožárová	30	ČEZ Distribuce

Distribuční síť NN v sídle je po částečné modernizaci vedena ve vzdušných kabelových trasách. Menší část obce má zemní vedení. Veřejné osvětlení je provedeno LED svítidly osazenými na betonových sloupech el. vedení. Výhledové nárůsty potřeb elektrické energie nejsou výrazné. Budoucí zvýšení potřeby elektrické energie bude případně řešeno navýšením kapacity stávajících transformátorů při převodu VN/NN nebo výstavbou nové distribuční trafostanice.

#### **Zásobování zemním plynem a teplem:**

V řešeném území se nenachází zařízení ani rozvody plynovodní sítě (STL/NTL) ani jím neprochází velmi vysokotlaké (VVTL) či vysokotlaké (VTL) plynovody. S plynifikací obce se v budoucnu neuvažuje.

V území nejsou žádné významné zdroje tepla. Způsob vytápění bude i do budoucna řešen individuálně s preferencí technicky vyspělejších a ekologicky šetrnějších způsobů spalování (dřevo, biomasa, tepelná čerpadla, solární systémy, propan-butan ze zásobníků).

#### **Obnovitelné zdroje:**

V řešeném území se nenachází žádné větší zařízení pro výrobu energie z obnovitelných zdrojů.

ÚP nevymezuje nové plochy pro větrné a fotovoltaické elektrárny. V kontextu zdejší krajinné scény není doporučeno umisťovat v řešeném území zejména větrné a velkoplošné fotovoltaické elektrárny.

### **DATOVÉ A KOMUNIKAČNÍ SÍTĚ**

Zabezpečení řešeného území telekomunikačními a datovými službami představuje vzhledem k jejich důležitosti pro rozšíření potřebných ekonomických aktivit i pro prosté zabezpečení standardních služeb pro rezidenty důležitý význam.

Řešeným územím prochází trasy dálkových telekomunikačních kabelů. V sídle je rozvedena místní sdělovací kabelová síť ve vzdušném vedení. Pokrytí signálem mobilních operátorů celého území je v porovnání s jinými lokalitami slabší. V současné době se jedná o umístění nového vysílače mobilního operátora přímo v obci na budově čp. 66 (turistická ubytovna).

Řešeným územím neprochází radioreléové trasy, severní část řešeného území je však zasažena ochranným pásmem radioreléové trasy ministerstva obrany, ve kterém je výstavba vyšší než 30 m podmíněna vydáním závazného stanoviska ministerstva obrany.

### **NAKLÁDÁNÍ S ODPADY**

Plán odpadového hospodářství (POH) Plzeňského kraje z roku 2005 je výchozím koncepčním podkladem pro nakládání s odpady v regionu. Každoročně je prováděno Vyhodnocení POH Plzeňského kraje. Likvidace odpadu v řešeném území probíhá standardně, komunální odpad je sbírán a odvážen odbornou firmou na skládku mimo řešené území. V obci probíhá sběr všech složek (komunální, separovaný, objemový, nebezpečný). Kontejnery na sklo, plast papír a bioodpad jsou umístěny u kulturního domu a u dětského hřiště, kde je také umístěno technické zázemí obce. Obec má vypracovanou obecně závaznou vyhlášku o nakládání s komunálním odpadem, která je závazná pro všechny obyvatele správného území. V současné době není v řešeném území provozováno žádné další zařízení pro nakládání s odpady, tj. není zde sběrný dvůr, zahlazování důlních prostor a složiště, zařízení na recyklaci odpadů nebo autovrakoviště. Vzhledem ke své velikosti nemá obec v plánu vytvoření sběrného dvora. Nejbližší sběrný dvůr je umístěn v Sušici. Biologický odpad likvidují občané individuálně kompostováním.

### **16.3. OBČANSKÉ VYBAVENÍ**

V sídle se nachází budova obecního úřadu s hasičskou zbrojnicí, kulturní dům pro pořádání společenských akcí, dětské hřiště, kaplička, autobusová zastávka s integrovanou knihovnou a turistická ubytovna v budově bývalé školy s víceúčelovým hřištěm, workoutem a dalšími herními prvky. Další občanská vybavenost (zejména pak mateřská a základní škola) se nachází v nedalekých Žihobcích a v Sušici. Vyšší forma občanské vybavenosti se nachází v 5 km vzdálené Sušici. V obci jsou slabě zastoupeny podnikající subjekty. Dominantní podíl zaujímá zemědělství dále pak lesnictví.

Občanská vybavenost je dále podporována ve všech relevantních plochách zastavěného území a zastavitelných ploch formou polyfunkčnosti definovaných regulativů ploch s rozdílným způsobem využití, především v plochách bydlení (BV).

### **16.4. VEŘEJNÁ PROSTRANSTVÍ**

ÚP stabilizuje veřejná prostranství v řešeném území, potvrzuje jejich význam a dává předpoklady pro jejich rozvoj. Nejvýznamnějším veřejným prostorem v Podmoklech je náves rozprostírající se kolem hlavní silnice II/171. Tento prostor ÚP stabilizuje jako veřejné prostranství – obecné (PU). Dále jsou jako veřejná prostranství v územním plánu stabilizované hlavní přístupové komunikace v sídle.

ÚP navrhuje plochu veřejného prostranství **Z3**, která má umožnit rozvoj veřejného prostoru v okolí bývalého lomu ve východní části sídla. Záměrem je upravit především břehové partie, doplnit mobiliář a upravit zeleň v okolí zatopeného lomu. Dále ÚP navrhuje plochu veřejného prostranství **P7** u mostu přes podmokelský potok za účelem zřízení přístupu k vodnímu toku a mostnímu objektu. V této ploše by neměly vnikat žádné stavby ani oplocení a neměl by zde být skladován žádný materiál, který by mohl být při povodních odplaven a mohl by bránit průtoku vod pod mostem.

Další veřejná prostranství budou vznikat současně s výstavbou rodinných domů zejména v plochách bydlení. Charakter těchto prostranství bude respektovat venkovské uspořádání urbanistické struktury, tj. zpevněné plochy budou minimalizovány na nezbytnou míru a bude kladen důraz na výsadbu zeleně v rámci uličních profilů.

## 17. KONCEPCE USPOŘÁDÁNÍ KRAJINY

Cílem koncepce uspořádání neurbanizované krajiny je vymezení ploch pro zemědělské, lesnické a jiné hospodářské využití krajiny, včetně stanovení některých omezujících podmínek pro takové využití. Cílem je dále ochrana stávajících ekologických a krajinných hodnot území, včetně funkčních částí systému ÚSES a vytvoření odpovídající územní rezervy i pro doplnění a založení dostatečného podílu nových prvků "enviromentální infrastruktury" s biologickou, ale i protierozní či krajinnotvornou funkcí.

Řešená oblast spadá dle členění ZÚR PK do území se zvýšenou ochranou krajinného rázu, Prácheňské oblasti. Z tohoto důvodů nebylo umožněno v plochách zemědělských - pole (AP.p) a plochách zemědělských – trvalé travní porosty (AP.t) umísťování ploch technické infrastruktury nadmístního významu, dálnic, zemědělských staveb a umísťování staveb a zařízení pro nakládání s odpady.

Převážná část řešeného území představuje poměrně stabilní krajinný ekosystém, který má schopnost udržet si stávající kvalitu a druhovou rozmanitost (biodiverzitu) a odolávat vnějším vlivům (mj. různým kalamiťným jevům - např. půdní erozi, periodickému nedostatku vody a jiným klimatickým extrémům, resp. antropogenním vlivům atd.). Severní část řešeného území je výrazněji ruderalizovaná a její ekologická stabilita je nižší než ve zbylém řešeném území. Ekologická stabilita krajiny není abstraktní pojem, ale jev s konkrétním vlivem na kvalitu života člověka jako součásti krajinného ekosystému. Nositelem ekologické stability v krajině je tzv. kostra ekologické stability, tedy soubor existujících, ekologicky stabilnějších částí krajiny. Na rozsahu, resp. podílu míře narušení a degradaci této kostry závisí celková stabilita krajiny. Součástí kostry ekologické stability jsou zejména lesní porosty, trvalé louky, skalní útvary, přirozené vodní plochy, toky a mokřady, rozptýlená zeleň, event. maloplošné extenzivní sady, zahrady i hodnotnější zeleň sídel. Rozsah a kvalita kostry, resp. její plošný poměr k ekologicky nestabilním součástem krajiny (tzv. koeficient ekologické stability) je východiskem úvah o organizaci půdního fondu či doplnění krajinné zeleně. Vymezení a zhodnocení kostry je základem pro návrh ÚSES, který je výběrem vhodných částí této kostry, resp. jejím doplněním a propojením do funkční sítě biocenter a biokoridorů. Ze zhodnocení kostry dále vychází návrh případné ochrany biologicky cenných součástí území.

Podmínky ochrany krajinného rázu nejsou s orgánem ochrany přírody dohodnuty ve smyslu ustanovení § 12 odst. 4 ZOPK. Orgán ochrany přírody si vymezuje právo nadále hodnotit vliv jednotlivých staveb podle ust. § 12 odst. 2 ZOPK.

### 17.1. ÚSES

Územní systém ekologické stability (ÚSES) je vzájemně propojený soubor přirozených i pozmeněných, avšak přírodě blízkých ekosystémů, v krajině. Sestává se ze základních skladebných částí: z biocenter, biokoridorů a doplňujících interakčních prvků.

Biocentrum je biotop nebo centrum biotopů v krajině, který svým stavem a velikostí umožňuje trvalou existenci přirozeného či pozmeněného, avšak přírodě blízkého ekosystému.

Biokoridor je území, které neumožňuje rozhodující části organismů trvalou dlouhodobou existenci, avšak umožňuje jejich migraci mezi biocentry a tím vytváří z oddělených biocenter síť.

Doplňující prvky tohoto systému jsou interakční prvky - krajinný segment, který na lokální úrovni zprostředkovává příznivé působení základních skladebných částí ÚSES (biocenter a biokoridorů) na okolní méně stabilní krajinu do větší vzdálenosti. Mimo to interakční prvky často umožňují trvalou existenci určitých druhů organismů, majících menší prostorové nároky (vedle řady druhů rostlin některé druhy hmyzu, drobných hlodavců, hmyzožravců, ptáků, obojživelníků atd.). Ty jsou v ÚP vymezeny převážně jako krajinná zeleň.

Územní systém ekologické stability je chápán jako základní kostra "zelené infrastruktury" v krajině. Proto je nutné vytvářet podmínky pro funkčnost vymezených skladebných částí územního systému ekologické stability krajiny a zajistit spojitost a funkčnost prvků ÚSES, zejména ve střetu se stávající i plánovanou dopravní infrastrukturou, vodohospodářskými zájmy, urbanizací atd.. ÚSES je nezbytnou a povinnou součástí ÚP; má příznivý vliv na zemědělské hospodaření v krajině a podporuje lepší přístupnost/prostupnost krajiny pro člověka a migrující živé organismy i její rekreační využití.

Aktuálně přítomné systémy ES v posloupnosti od nadregionální úrovně (NR) k regionální (R) a lokální úrovni (L) jsou v řešeném území prostorově vymezeny na aktuální krajinná rozhraní. Rovněž byla prověřena prostorová provázanost mezi všemi hierarchiemi ÚSES včetně návazností do sousedních území.



Základními koncepčními podklady pro vymezení všech skladebných částí ÚSES byl ÚTP NRaR ÚSES ČR (Bínová et al. 1996) a Generel regionálního ÚSES Plzeňského kraje (Hájek, Bílek et al. 2005). Lokální úroveň vychází ze zpracovaného Generelu ÚSES zpracovaného v roce 2009 firmou Geo Vision s.r.o..

ÚSES vychází ze zhodnocení tzv. kostry ekologické stability, tedy aktuálně zachovaných přírodních ploch v krajině řešeného území.

### Nadregionální úroveň ÚSES

Do řešeného území zasahuje nadregionální biocentrum **NBC-50** Albrechtice –Milčice Rozprostírající se na jihozápadní okraji řešeného území. Jedná se o zalesněný masiv pokračující na území sousední Sušice. Z tohoto biocentra vede nadregionální biokoridor **NBK K113/002-50B** severním směrem. Tento biokoridor má v řešeném území ještě vymezeno své ochranné pásmo.

### Regionální úroveň ÚSES

Do řešeného území nezasahuje.

### Lokální úroveň ÚSES

Lokální systémy ES, a to jak hygofilní, tak i mezofilní, doplňují vesměs sítě vyšších hierarchií vymezené v širším území do požadované základní prostorové skladby (tj. do sítě s prostorovou buňkou kolem 2km). Hygofilní systémy se vymezují výhradně jako terestrické, tzn. na údolních nivách a vodní biotopy zde slouží především pro migraci specifické bioty jako hlavní migrační osy v krajině.

Lokální síť ÚSES byla v řešeném území doplněna vymezením podpůrného systému stabilizovaných ploch krajinné zeleně (ZK) z důvodu posílení základní sítě částečně funkčních biokoridorů a biocenter v zemědělsky využívané krajině a zachování některých významných přírodních biotopů i ekologických vazeb mezi nimi. K těmto krajinným prvkům byly zahrnovány především některé krajinářsky a biologicky významné biotopy či porosty přírodě blízké zeleně, které nebyly zahrnuty ke skladebným částem ÚSES.

Identifikační údaje a stručná charakteristika jednotlivých prvků regionálního a lokálního ÚSES je uvedena v dále následujících tabulkách:

<b>PRVEK:</b>	Lokální biocentrum		
<b>Pořadové číslo:</b>	LBC SU032		
<b>Název:</b>	Pod Hájem	<b>Výměra:</b>	6,15 ha
<b>Druh pozemků:</b>	TTP, lesní, vodní plocha		
<b>Popis:</b>	Hydrofilní+mezofilní. Travní porosty podél vodního toku. Lesní porosty především jehličnaté kultury.		
<b>Cílová společenstva:</b>	vodní, luční, lesní		
<b>Návrh opatření:</b>	Revitalizace vodního toku.		

<b>PRVEK:</b>	Lokální biocentrum		
<b>Pořadové číslo:</b>	LBC K113/002		
<b>Název:</b>	Kalovy	<b>Výměra:</b>	1,5 ha
<b>Druh pozemků:</b>	lesní		
<b>Popis:</b>	Mezofilní. Lesní porosty především jehličnaté kultury. Jedná se o okraj biocentra, které se z většiny rozprostírá na území sousední Sušice.		
<b>Cílová společenstva:</b>	Lesní		
<b>Návrh opatření:</b>	Ponechat.		

<b>PRVEK:</b>	Lokální biocentrum		
<b>Pořadové číslo:</b>	LBC SU033		
<b>Název:</b>	Pod Hájem – Kotálovské Dvorydvory	<b>Výměra:</b>	6,8 ha
<b>Druh pozemků:</b>	TTP, ostatní plocha, vodní plocha		

<b>Popis:</b>	Hydrofilní. Lužní funkční biocentrum v nivě Podmokelského potoka. Jedná se o kosené louky a pastviny s břehovými partiemi a vodotečí.
<b>Cílová společenstva:</b>	Lužní louky, vodní plocha
<b>Návrh opatření:</b>	Opatření pro zvyšování retence území, obnova vodní plochy

<b>PRVEK:</b>	Lokální biocentrum		
<b>Pořadové číslo:</b>	LBC SU029		
<b>Název:</b>	Háj	<b>Výměra:</b>	3,27 ha
<b>Druh pozemků:</b>	TTP, ostatní plochy		
<b>Popis:</b>	Mezofilní. Kosené louky s rozptýlenou krajinnou zelení. Na řešené území zasahuje jen částečně.		
<b>Cílová společenstva:</b>	luční		
<b>Návrh opatření:</b>	Ponechat		

<b>PRVEK:</b>	Lokální biocentrum		
<b>Pořadové číslo:</b>	LBC SU034		
<b>Název:</b>	Na hůrce	<b>Výměra:</b>	4,0 ha
<b>Druh pozemků:</b>	Ostatní plochy		
<b>Popis:</b>	Mezofilní. Hustá krajinná zeleň dosahující lesního charakteru.		
<b>Cílová společenstva:</b>	Lesní, luční		
<b>Návrh opatření:</b>	Ponechat		

<b>PRVEK:</b>	Lokální biocentrum		
<b>Pořadové číslo:</b>	LBC K113/003		
<b>Název:</b>	Háj	<b>Výměra:</b>	0,09 ha
<b>Druh pozemků:</b>	Lesní		
<b>Popis:</b>	Mezofilní. Okraj lesního masivu, zasahující na řešené území marginálně.		
<b>Cílová společenstva:</b>	Lesní		
<b>Návrh opatření:</b>	Ponechat		

<b>PRVEK:</b>	Lokální biokoridor		
<b>Pořadové číslo:</b>	LBK SU034-SU32		
<b>Název:</b>	neuveđen	<b>Šířka:</b>	40 m
<b>Druh pozemků:</b>	Orná půda		
<b>Popis:</b>	Mezofilní+hygrofilní. Větší orné celky.		
<b>Cílová společenstva:</b>	Luční, krajinná zeleň		
<b>Návrh opatření:</b>	Založit krajinnou zeleň, rozdělující velké zorněné celky.		

<b>PRVEK:</b>	Lokální biokoridor		
<b>Pořadové číslo:</b>	LBK SU028-SU032		
<b>Název:</b>	neuveđen	<b>Šířka:</b>	30 m
<b>Druh pozemků:</b>	TTP, orná půda		
<b>Popis:</b>	Mezofilní. Rozmezí pastvin a orných ploch.		
<b>Cílová společenstva:</b>	Luční, lesní		
<b>Návrh opatření:</b>	Založit krajinnou zeleň.		

<b>PRVEK:</b>	Lokální biokoridor		
<b>Pořadové číslo:</b>	LBK 113/002-SU034		
<b>Název:</b>	neuveđen	<b>Šířka:</b>	100 m
<b>Druh pozemků:</b>	Lesní, TTP		
<b>Popis:</b>	Mezofilní. Lesní porosty především jehličnaté kultury.		
<b>Cílová společenstva:</b>	Lesní		
<b>Návrh opatření:</b>	Ponechat.		

<b>PRVEK:</b>	Lokální biokoridor		
<b>Pořadové číslo:</b>	LBK 50-SU033A		
<b>Název:</b>	neuveđen	<b>Šířka:</b>	25-80 m
<b>Druh pozemků:</b>	TTP, orná půda		
<b>Popis:</b>	Hydrofilní. Funkční. Biokoridor je veden převážně po kosených loukách, pastvinách, částečně přes ornou půdu.		
<b>Cílová společenstva:</b>	TTP, vodní plocha		
<b>Návrh opatření:</b>	Obnovení vodní plochy v lokalitě Kotálovské Dvoory.		

<b>PRVEK:</b>	Lokální biokoridor		
<b>Pořadové číslo:</b>	LBK SU032-SU033		
<b>Název:</b>	neuveđen	<b>Šířka:</b>	20 m
<b>Druh pozemků:</b>	Zahrady, vodní plocha		
<b>Popis:</b>	Hygrofilní. Podmokelský potok procházející sídlem.		
<b>Cílová společenstva:</b>	Vodní, břehové porosty, sídelní zeleň		
<b>Návrh opatření:</b>	Doplnění zeleně břehových partií. Úprava oplocení		

<b>PRVEK:</b>	Lokální biokoridor		
<b>Pořadové číslo:</b>	LBK SU032-SU031		
<b>Název:</b>	neuveđen	<b>Šířka:</b>	25-60 m
<b>Druh pozemků:</b>	břehové porosty, TTP		
<b>Popis:</b>	Hygrofilní. Upravená vodoteč s ojedinělými břehovými porosty.		
<b>Cílová společenstva:</b>	Vodní, břehové porosty, nivní louky		
<b>Návrh opatření:</b>	Revitalizace vodního toku, doplnění zeleně břehových partií.		

<b>PRVEK:</b>	Lokální biokoridor		
<b>Pořadové číslo:</b>	LBK SU032-SU033		
<b>Název:</b>	neuveđen	<b>Šířka:</b>	25-100 m
<b>Druh pozemků:</b>	Vodní plochy, břehové porosty, TTP		
<b>Popis:</b>	Hygrofilní. Vodoteč bez břehových porostů.		
<b>Cílová společenstva:</b>	Vodní, břehové porosty, nivní louky		
<b>Návrh opatření:</b>	Revitalizace vodního toku, doplnění zeleně břehových partií.		

<b>PRVEK:</b>	Lokální biokoridor		
<b>Pořadové číslo:</b>	LBK SU029-SU031		

<b>Název:</b>	neueden	<b>Šířka:</b>	45-70 m
<b>Druh pozemků:</b>	TTP, krajinná zeleň		
<b>Popis:</b>	Mezofilní+hygrofilní. Louky a pastviny předdělené původními mezemi. Krajinná zeleň		
<b>Cílová společenstva:</b>	Luční, lesní		
<b>Návrh opatření:</b>	Ponechat.		

<b>PRVEK:</b>	Lokální biokoridor		
<b>Pořadové číslo:</b>	LBK K113/002-SU034		
<b>Název:</b>	neueden	<b>Šířka:</b>	25-40 m
<b>Druh pozemků:</b>	Ostatní plochy, orná půda, TTP		
<b>Popis:</b>	Mezofilní. Kosené louky a orné plochy.		
<b>Cílová společenstva:</b>	Luční, lesní		
<b>Návrh opatření:</b>	Založit krajinnou zeleň, rozdělující velké zorněné celky.		

<b>PRVEK:</b>	Lokální biokoridor		
<b>Pořadové číslo:</b>	LBK 50-SU33B		
<b>Název:</b>	neueden	<b>Šířka:</b>	50-100 m
<b>Druh pozemků:</b>	břehové porosty, TTP		
<b>Popis:</b>	Hygrofilní. Vodoteč s břehovými porosty.		
<b>Cílová společenstva:</b>	Vodní, lužní louky, břehové porosty		
<b>Návrh opatření:</b>	Doplnění zeleně břehových partií, revitalizace upravených částí vodního toku		

<b>PRVEK:</b>	Lokální biokoridor		
<b>Pořadové číslo:</b>	LBK 029-030		
<b>Název:</b>	neueden	<b>Šířka:</b>	80-120 m
<b>Druh pozemků:</b>	Ostatní plochy, TTP		
<b>Popis:</b>	Hygrofilní. Kosené louky s krajinnou zelení.		
<b>Cílová společenstva:</b>	Luční		
<b>Návrh opatření:</b>	Doplnění zeleně břehových partií.		

<b>PRVEK:</b>	Lokální biokoridor		
<b>Pořadové číslo:</b>	LBK SU029-SU031		
<b>Název:</b>	neueden	<b>Šířka:</b>	70 m
<b>Druh pozemků:</b>	Lesní		
<b>Popis:</b>	Mezofilní. Lesní masiv.		
<b>Cílová společenstva:</b>	Lesní		
<b>Návrh opatření:</b>	Ponechat.		

## 17.2. PROSTUPNOST KRAJINY

Propustnosti krajiny pro pěší a nemotorovou dopravu lze hodnotit jako dostatečnou. V území existuje poměrně hustá síť silnic a zejména na ně navazujících polních a lesních cest. Ne vždy jsou tyto účelové komunikace v dobrém technickém stavu. Pro zvýšení propustnosti krajiny ÚP navrhuje doplnění účelové komunikace - polní cesty **D1**, která obnoví zaniklou cestu do sousední obce Rok a obnovu polní cesty pod označením **K11**, která zpřístupňuje les.

Další polní a lesní cesty je možné v krajině budovat dle potřeby v rámci všech ploch s rozdílným

způsobem využití. K doplnění cestní sítě dojde pravděpodobně s realizací komplexní pozemkové úpravy.

Pro posílení turistického využití krajiny je navrženo doplnění cyklotrasy **T1-5** spojující Podmokly se sousedními sídly. Jedná se zejména o využití stávajících tras polních a lesních cest.

Z hlediska migrační propustnosti pro živočichy lze je možné vnímat jako drobnou migrační bariéru silnici II/171, ovšem frekvence dopravy na této komunikaci nedosahuje příliš vysokých hodnot. Rozsáhlá zastavěná území a průmyslové či komerční zóny se v území nenachází, ani se nepředpokládá jejich vznik. Migrační bariéru pro větší část organismů představují i rozsáhlé komplexy orné půdy bez rozptýlené a liniové zeleně, či jakýchkoli jiných refugií, úkrytů či orientačních bodů. Tento problém se v řešeném území příliš nevyskytuje.

### 17.3. PROTIEROZNÍ OPATŘENÍ

**Vodní eroze** je přírodní proces rozrušování povrchu půdy, transportu půdních částic a jejich usazování působením povrchově stékající vody. Lze rozlišit erozi přirozenou, normální, čili geologickou a erozi zrychlenou antropogenními vlivy. Zrychlená eroze zemědělských půd ohrožuje jejich produkční potenciál i mimoprodukční funkce a zvýšeným povrchovým odtokem a smyvem půdy vyvolává škody v infrastruktuře. Eroze ochuzuje zemědělské půdy o nejurodnější část - ornici, zhoršuje fyzikálně-chemické vlastnosti půd, snižuje hloubku půdního profilu, obsah živin a humusu, zvyšuje šterkovitost, poškozuje vegetaci a zvyšuje náklady zemědělské výroby. Transportované půdní částice a na ně vázané látky znečišťují vodní zdroje, resp. povrchové i podpovrchové vody vůbec, zanášejí akumulární prostory, snižují průtočnou kapacitu koryt toků, poškozují vodní biotopy, zvyšují náklady na úpravu vody nebo těžbu usazenin atd., extrémní průtoky spolupůsobené zrychleným stékáním vody z erozních svahů významně poškozují infrastrukturu.

K ochraně prostředí před škodami způsobenými vodní erozí lze realizovat řadu opatření různého typu, jež lze rozdělit na organizační (tvar a uspořádání pozemků a ploch pěstovaných plodin), agrotechnická (protierozní orba či setí) a technická (příkopy, průlehy, terasy, meze, hráze, nádrže ad.). Cílem návrhů opatření zařazených do územního plánu je zejména:

- ochrana úrodnosti zemědělských půd
- ochrana jakosti vod před smyvem živin a jemnozeme
- ochrana infrastruktury před splachem půd
- ochrana biotopů před ruderalizací a eutrofizací

Plochy s rozdílným způsobem využití byly v nezastavěném území koncipovány s přihlédnutím ke chráněným přírodním prvkům, terénním podmínkám a požadavku na zvýšení intenzity prostupnosti krajiny tak, aby zároveň přispívaly k udržitelnému stavu půd. V řešeném území se nevyskytují výrazně ohrožená svažitá území. Vodní erozí jsou ohroženy pouze delší, svažitě zorněné pozemky s hlinitými půdami a také terénní údolnice, v nichž se soustředí odtok z rozsáhlejších nadlehlých pozemků. Erozně ohrožené půdy jsou v současné době zatravněny. V krajině v řešeného území je zachována řada mezí a mimolesní zeleně zabraňující půdní erozi. Jako doplnění tohoto funkčního systému je navržena plocha **K3**, která bude sloužit k realizaci terénního průlehu se zelení.

V rámci ploch s kódovým ozn. AP.p a AP.t je možné realizovat soustavu dalších potřebných opatření. Konkrétní návrhy je možné vhodně zakomponovat do území jako krajinářsko - estetické a ekologické prvky. Další protierozní opatření (např. osevní postupy), budou podrobně popsána v komplexní pozemkové úpravě, k jejíž zpracování dojde v budoucnu.

V území nebylo vyhodnoceno riziko větrné eroze, nebyla navržena žádná opatření.

### 17.4. OCHRANA PŘED POVODNĚMI A OBNOVA PŘÍZNIVÉHO VODNÍHO REŽIMU KRAJINY

V rámci protipovodňové ochrany byla zvažována opatření pouze před "vlastními vodami" (významný vodní tok řešením územím neprotéká), resp. zvýšenými průtoky vznikajícími intenzivní srážkou na menším okrsku v rámci řešeného území či jeho okolí. Byla vyhledána riziková území, jimiž jsou především relativně rozsáhlejší, svažitější, převážně odlesněná, vějířovitá povodí, jejichž závěrný profil se nachází na okraji zastavěného území, jímž následně průtok z povodí prochází. Návrh opatření představuje stabilizaci vhodných ploch s rozdílným způsobem využití a umožnění v rámci těchto ploch rozčlenění souvislých svažitých celků pásy zeleně, které přeruší stékání povrchových vod směrem k sídlu. V řešeném území se jedná především o pozemky jižně a jihozápadně od Podmokel, které musí zůstat zatravněny.

Nejvýraznějším navrženým prvkem pro snížení povodňových vln a zadržení vody v krajině je návrh obnovy vodní plochy v lokalitě **K1V** jižně od Podmokel. Dalším výrazným prvkem, který podpoří výše zmíněné cíle je rekonstrukce Mlynářova rybníku, který je vzhledem ke svému neuspokojivému technickému stavu již řadu let vypuštěný. ÚP dále navrhuje plochu **P7** za účelem zřízení volného veřejného prostranství, které umožní bezproblémový průtok vody pod mostním objektem. Tyto tři opatření mají přímý vliv na ovlivnění povodňové vlny v Podmoklech. Třetím výrazným navrženým opatřením je revitalizace části Pomokelského potoku v rámci navržené plochy **K7** včetně výsadby doprovodné zeleně (keře, stromy). Tato úprava přispěje ke zvýšení retenční a akumulací kapacity území a obnovu jeho biodiverzity, resp. ekologické stability.

**Revitalizací upravených vodních toků** je myšlena úplná či dílčí obnova přírodního charakteru původního koryta, resp. směrová a výšková úprava toků včetně úprav břehových partií s případným doplněním o solitérní nebo skupinovou výsadbu zeleně, popř. vybudování malých tůní nebo nádrží v lučních trátech či pastvinách na prakticky všech vodních tocích v řešeném území. V rámci revitalizačních programů je doporučeno diverzifikovat, oživit a rozvolnit směrové vedení upravených koryt vodních toků, odstranit dlažby, optimálně obnovit tok a mokřadní biotopy.

Dále protipovodňovou ochranu v širším smyslu představuje řada opatření ke zvýšení retence a infiltrace, resp. zpomalení odtoku plošně v celých povodích, tento význam nesou např. všechna protierozní opatření popsaná v kap. 17.3.

Souvisejí s ní i další aspekty a opatření k obnově příznivého vodního režimu krajiny, resp. ochraně kvality i kvantity podzemních vod, zejména v minulosti upravené vodoteče. Technické úpravy umožňovaly intenzivní zemědělské obhospodařování dřívějších mokřadních ploch, zároveň ale jejich vlivem došlo ke zrychlení odtoku z území, vysychání prostředí a degradaci krajinného ekosystému. V současnosti již často není existence a údržba úprav v zatrávněných aluviích zdůvodnitelná nutností intenzivního zemědělského hospodaření.

Cílem těchto opatření je snaha zadržet vodu horních tratí toků a zamezit vznikání povodňových situací v níže položených partiích.

#### **17.5. DALŠÍ OPATŘENÍ K OBNOVĚ A ZVYŠOVÁNÍ STABILITY A BIODIVERZITY KRAJINY**

V řešeném území je žádoucí z iniciativy různých subjektů (vlastníků pozemků, obce, občanských sdružení) realizovat řadu opatření ke zvýšení biodiverzity a ekologické stability krajiny. Namátkou může jít např. o zakládání nelesní liniové zeleně podél rekonstruovaných i nově budovaných účelových komunikací, výsadbě skupinové či solitérní zeleně, zakládání druhově pestrých extenzivních luk či extenzivních ovocných sadů na hospodářsky obtížně využitelných plochách, zakládání různých mokřadních biotopů atd.. Pro všechny výsadby ve volné krajině je zapotřebí používat výhradně původní přirozené druhy dřevin. Po výsadbě je nezbytné zajistit údržbu a chránit vegetaci před poškozením. Pro funkčnost porostů je třeba zajistit vhodné prostorové uspořádání dřevin, jejich rozmanitou věkovou a výškovou strukturu, horizontální i vertikální členitost, dostatečné množství a kvalitu. Realizaci takových opatření lze z hlediska regulativů chápat jako podmíněčně přípustnou na většině funkčních ploch nezastavěného území.

Prostory údolí (aluvii), zatrávněné pásy podél vodních toků, podpořené sítě prvků ÚSES, by měly zůstat přístupné lidem a zároveň být určeny pro realizaci opatření zajišťujících optimalizaci vodního režimu v území. Dále ÚP navrhuje asanovat vybraná meliorovaná území tak, aby nedocházelo k rychlému odvádění vod, ale naopak k jejich zadržování a zasakování.

#### **17.6. ODTOKOVÉ POMĚRY, VODNÍ TOKY A PLOCHY, INVESTICE DO PŮDY**

Řešené území charakterizuje část povodí Otavy, konkrétně Podmokelského potoku č.1-08-01-081, který pramení jižně od Albrechtic a dále protéká řešeným územím od jihu k severu. Vodoteč protéká v jižní části řešeného území převážně jako neupravený tok, od samoty Kotálovské Dvory jsou patrné technické úpravy koryta vodního toku. Od průchodu potoka sídlem se jedná o zcela upravené koryto tohoto vodního toku. Pro zpomalení odtoku a zadržení vody v krajině se navrhuje revitalizace tohoto vodního toku formou ploch změn ve využití krajiny **K7**.

Vodní plochy zaujímají celkem 0,7 % rozlohy řešeného území. Do této statistiky je však pravděpodobně zahrnut i Mlynářův rybník, který vzhledem ke svému špatnému technickému stavu delší dobu vypuštěný. Stejně tak tomu je i u vodní plochy na samotě Kotálovské Dvory. ÚP navrhuje revitalizaci těchto vodních ploch. Dalším opatřením navrženým pro zvýšení zadržování vody v krajině je vymezení plochy **K1**, která umožní obnovení další již zaniklé vodní plochy.

Meliorované pozemky jižní části řešeného území v nivě vodného toku byly v předešlých letech změněny na pastviny. Odvodnění bylo prováděno v 70. letech minulého století. Samotná drenáž je v majetku vlastníka pozemku, kde je uložena. Trubní vedení od profilu DN 300 a hlavní odvodňovací zařízení je ve vlastnictví státu a ve správě Státního pozemkového úřadu. V současné době již nemá tato meliorace opodstatnění a v souvislosti s revitalizací vodního toku a protipovodňovými úpravami by mělo být toto území asanováno. Stejný postup by měl být volen i u zemědělsky využívaných ploch při Podmokelském potoce severně od sídla.

Řešené území se nenachází v chráněné oblasti přirozené akumulace vod (CHOPAV).

Řešené území se nenachází ve "zranitelné oblasti" se zvláštním režimem hospodaření z hlediska ochrany jakosti vod dle nařízení vlády č.262/2012 Sb.

Záplavové územím ani aktivní zóna záplavového území Podmokelského potoku dosud nebyly vymezeny.

## 17.7. DOBÝVÁNÍ NEROSTŮ

### Ochrana ložisek nerostných surovin:

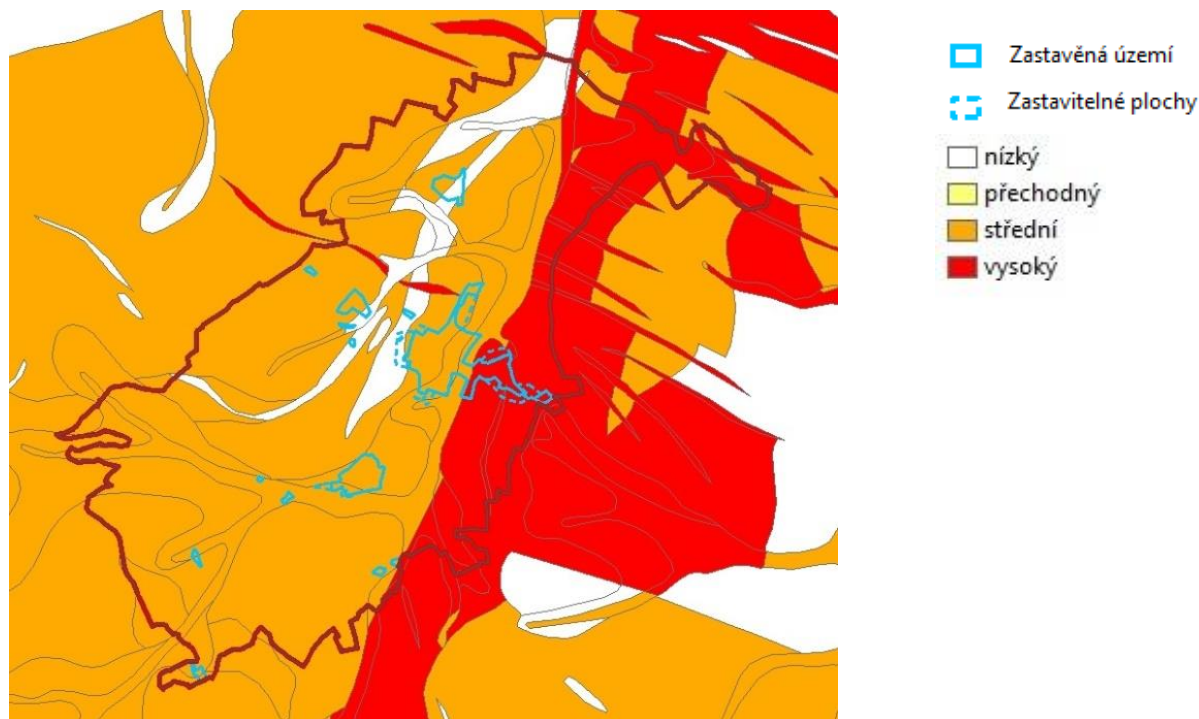
V řešeném území není vymezen dobývací prostor (DP). Jihozápadně a severozápadně od Podmokel byly vymezeny plochy výhradního ložiska kamene pro hrubou a ušlechtilou kamenickou výrobu č. 3178500 Podmokly, chráněná ložisková území č. 17850001 Podmokly u Sušice a č. 17850002 Podmokly u Sušice I a plochy schváleného prognózního zdroje vyhrazeného nerostu – dolomitu č. 9067600 Podmokly – sever. Do východního okraje katastru zasahuje chráněné ložiskové území č 16650000 Dražovice, chránící výhradní ložisko stavebního kamene č. 3166500 Podmokly- Dražovice. V severovýchodní části řešeného území se dále nachází nebilancovaný zdroj cementářských korekčních sialitických surovin č. 5178600 Chmelná, který není limitem využití území.

Stará důlní díla, poddolovaná území, sesuvná území, svahové deformace a oznámená hlavní důlní díla či haldy se zde nevyskytují.

ÚP nenavrhuje žádné plochy pro dobývání nerostů.

## 18. RADONOVÉ RIZIKO

Radonové riziko je jedním z faktorů ovlivňujících hygienickou kvalitu životního prostředí. Míra radonového rizika je dána v první řadě přirozenou radioaktivitou geologického podloží (z půdního vzduchu a podzemních vod). Dalším významným zdrojem jsou stavební materiály. Určené plochy jednotlivých kategorií rizika však nelze použít pro stanovení radonového rizika v jednotlivých objektech, protože skutečná radiační zátěž stavebního pozemku je vždy ovlivněna lokální situací (různá propustnost půd, lokální anomálie aktivních látek v horninách, atd.). Zvýšenou pozornost problematice protiradonových opatření je třeba věnovat až v oblastech kategorie vysokého a středního radonového rizika. V lokalitách určených pro zástavbu je třeba včas provést detailní průzkum, případně přijmout opatření k eliminaci nepříznivých účinků. V území se uplatňuje pouze nízká a střední kategorie radonového rizika. V sídle se vyskytuje nízké a střední riziko radonového nebezpečí viz zakres.



### 19. STARÉ ZÁTĚŽE, OCHRANA ZVLÁŠTNÍCH ZÁJMŮ V ÚZEMÍ

V řešeném území se nenachází aktivní skládka komunálního odpadu. Severně od Podmokel při silnici II/171 je evidována stará skládka v prostoru bývalého lomu. Tato skládka byla částečně rekultivována a v současné době se zde nachází sportovní střelnice.

#### Zvláštní zájmy ministerstva obrany:

Na celém správním území je zájem Ministerstva obrany posuzován z hlediska povolování níže uvedených druhů staveb podle ustanovení § 175 zákona č. 183/2006 Sb. (dle ÚAP jev 119).

Na celém správním území umístit a povolit níže uvedené stavby jen na základě závazného stanoviska Ministerstva obrany:

- výstavba, rekonstrukce a opravy dálniční sítě, rychlostních komunikací, silnic I. II. a III. třídy
- výstavba a rekonstrukce železničních tratí a jejich objektů
- výstavba a rekonstrukce letišť všech druhů, včetně zařízení
- výstavba vedení VN a VVN
- výstavba větrných elektráren
- výstavba radioelektronických zařízení (radiové, radiolokační, radionavigační, telemetrická) včetně anténních systémů a opěrných konstrukcí (např. základnové stanice....)
- výstavba objektů a zařízení vysokých 30 m a více nad terénem
- výstavba vodních nádrží (přehrad, rybníky)
- výstavba objektů tvořících dominanty v území (např. rozhledny)

Vzhledem k tomu, že tento zájem se dotýká celého správního území, je v grafické části zanesen formou textové poznámky pod legendu koordinačního výkresu: „Celé správní území je zájmovým územím Ministerstva obrany z hlediska povolování vyjmenovaných druhů staveb“.

## J. VYHODNOCENÍ ÚČELNÉHO VYUŽITÍ ZASTAVĚNÉHO ÚZEMÍ A VYHODNOCENÍ POTŘEBY VYMEZENÍ ZASTAVITELNÝCH PLOCH

Vyhodnocení účelného využití zastavěného území se soustřeďuje na vyhodnocení počtu proluk a dosud nezastavěných pozemků v rámci stabilizovaných ploch pro bydlení a dále pak ploch přestaveb – viz tabulka níže:



Označení plochy / číslo pozemku dle KN	Celková plocha (m <sup>2</sup> )	Počet rodinných domů	Počet bytových jednotek	Předpokl. počet obyvatel
Pozemek 32/2	1200	1	1	3
P1 (Podmokly - západ)	2170	1	1	3
P2 (Podmokly - jih)	4120	3	3	9
P3 (Podmokly - východ)	1820	1	1	3
P5 (Podmokly - jih)	2150	1	1	3
P6 (Podmokly - severovýchod)	2660	1	1	3
Celkem		8	8	24

Potenciál využití zastavěného území spolu s navrženými plochami přestaveb v oblasti bydlení byl stanoven na cca **8 bytových jednotek**, resp. rodinné domy pro cca **24 obyvatel**.

V níže přiložené tabulce jsou uvedeny předpokládané (orientační) počty nových rodinných domů, resp. bytových jednotek a počet obyvatel v těchto objektech v jednotlivých zastavitelných plochách řešeného území.

Označení plochy	Celková plocha lokality (ha)	Počet rodinných domů	Počet bytových jednotek	Počet obyvatel
Z1 (Podmokly - severovýchod)	0,62	1	1	3
Celkem	-	1	1	3

ÚP navrhuje zastavitelné plochy pro realizaci cca **1 bytovou jednotku** pro cca **3 obyvatel**.

Veškeré zastavitelné plochy a plochy přestavby pro bydlení jsou nově navrženy, protože zde doposud neexistovala platná územně plánovací dokumentace. Zastavitelné plochy a plochy přestavby logicky doplňují zastavěné území resp. proluky v sídle. Zastavitelné plochy pro bydlení byly vymezovány především s ohledem na potenciál rozvoje území situovaného v blízkosti města Sušice.

#### KVANTIFIKACE NAVRŽENÉHO ROZVOJE

Výchozím údajem je shrnutí počtu obyvatel podle výsledků sčítání od roku 1869 do současnosti dle údajů Veřejné databáze ČSÚ. Od 20.let 20.století je patrný trvalý pokles počtu obyvatel. Významnější úbytek obyvatel se projevil po 2. světové válce. Při mírném nárůstu počtu domů počet obyvatel trvale klesá.

Rok	Počet obyvatel	Počet domů
1869	432	57
1880	390	51
1890	381	52
1900	377	55
1910	372	58
1921	403	58
1930	378	63
1950	274	68
1961	277	64
1970	228	60
1980	191	60
1991	179	58
2001	180	63
2011	169	67
2022	137	nezjištěno

Při využití potenciálu ploch přestavby zastavěného území (cca 24 obyv.) a všech navržených zastavitelných ploch pro bydlení (cca 3 obyv.) představuje nárůst počtu trvale bydlících obyvatel přibližně ze 137 v roce 2022 na předpokládaných cca 164 obyvatel. S ohledem na výše uvedený demografický vývoj se jedná výhled na cca 10 let.

## K. VYHODNOCENÍ KOORDINACE VYUŽÍVÁNÍ ÚZEMÍ Z HLEDISKA ŠIRŠÍCH ÚZEMNÍCH VZTAHŮ

Řešené území se nachází v jižní části Plzeňského kraje, na jihovýchodním okraji okresu Klatovy, cca 5 km východně od města Sušice. Území náleží administrativně do spádového obvodu obce s rozšířenou působností Sušice, která je i pověřeným obecním úřadem. Předmětem řešení je celé správní území obce Podmokly, tzn. jedno katastrální území Podmokly.

Pro řešené území má značný význam blízkost města Sušice, jakožto slabšího regionálního centra se zhruba 10 000 obyvateli s odpovídající občanskou vybaveností a službami, v jehož spádovém území Podmokly leží. Důležitým faktorem je blízkost NP a CHKO Šumava, který sebou nese vysoký potenciál turistického ruchu.

Dále byly v ÚP sledovány a respektovány tyto návaznosti na ÚPD sousedních správních území obcí:

- návaznost přírodních prvků ÚSES vycházejících z řešeného území na území sousedních obcí;
- návaznost cest pro pěší a cyklisty a účelových komunikací v krajině s provazbou na sousední správní území obcí, které slouží většinou současně pro obhospodařování krajiny a pro rekreaci. Tam, kde na sousední správní území přecházejí po plochách ZPF, je nutné na tyto cesty navázat v sousedních správních územích.
- způsob hospodaření v krajině z hlediska vzniku záplav v zastavěných územích.

## L. VYHODNOCENÍ SPLNĚNÍ POŽADAVKŮ ZADÁNÍ

Bod A. /

Splnění požadavků na základní koncepci rozvoje území obce vyplývajících z PÚR ČR, ZÚR PK a dalších širších územních vztahů je popsáno v kap. B. textové části odůvodnění ÚP.

Limity využití území dle ÚAP ORP Sušice (aktualizace 2020), dle právních předpisů a správních rozhodnutí byly převzaty a jsou v ÚP respektovány. Rozvojové záměry vyplývající z ÚAP, mající dopad do řešeného území, nebyly zaznamenány.

A.1 / Splnění požadavků na urbanistickou koncepci je popsáno v kapitole I.3 a I.4 textové části odůvodnění ÚP. Při urbanistickém rozvoji byl kladen důraz na intenzifikaci využití zastavěného území a minimalizaci fragmentace nezastavěného území. Jsou stanoveny a respektovány kulturní hodnoty území a je určen způsob jejich ochrany. Plochy s rozdílným způsobem využití byly stanoveny dle vyhlášky č. 501/2006 Sb. s prostorovými a funkčními regulativy.

A.2 / Splnění požadavků na koncepci veřejné dopravní infrastruktury je popsáno v kapitole I.6.1 textové části odůvodnění ÚP. Splnění požadavků na koncepci veřejné technické infrastruktury je popsáno v kapitole I.6.2 textové části odůvodnění ÚP. Vybrané navrhované prvky veřejné infrastruktury byly zařazeny mezi VPS.

A.3 / Splnění požadavků na koncepci uspořádání krajiny je popsáno v kapitole I.7 textové části odůvodnění ÚP.

Bod B. /

Požadavky na vymezení ploch a koridorů územních rezerv nebyly v zadání ÚP Podmokly stanoveny.

Bod C. /

ÚP stanovuje:

- VPS, VPO pro které lze práva k pozemkům a stavbám vyvlastnit.
- VPS pro které lze uplatnit předkupní právo.

Bod D. /

Požadavek na vypracování regulačního plánu nebyl v souladu se zadáním ÚP stanoven.

Požadavek na vypracování územní studie nebyl v ÚP stanoven.

Požadavek na uzavření dohody o parcelaci nebyl v ÚP stanoven.

Bod E. /

V rámci projednání Zadání ÚP Podmokly nebyl vznesen požadavek na zpracování variantního řešení.

Bod F. /

Krajský úřad nepožaduje zpracování vyhodnocení vlivů ÚP Podmokly z hlediska vlivů na životní prostředí ani vyhodnocení vlivů ÚP na udržitelný rozvoj území. Vyhodnocení vlivů na životní prostředí nebylo požadováno ani od Ministerstva životního prostředí.

Bod G. /

Byla dodržena formální stránka textové i grafické části návrhu ÚP dle požadavků Zadání.

#### M. VÝČET ZÁLEŽITOSTÍ NADMÍSTNÍHO VÝZNAMU, KTERÉ NEJSOU ŘEŠENY V ZÁSADÁCH ÚZEMNÍHO ROZVOJE, S ODŮVODNĚNÍM POTŘEBY JEJICH VYMEZENÍ

ÚP nevymezuje žádné záležitosti nadmístního významu, které by nebyly řešeny v ZÚR PK, resp. jejich Aktualizací č.1, č.2 a č.4.

#### N. VYHODNOCENÍ PŘEDPOKLÁDANÝCH DŮSLEDKŮ NAVRHOVANÉHO ŘEŠENÍ NA ZEMĚDĚLSKÝ PŮDNÍ FOND A POZEMKY URČENÉ K PLNĚNÍ FUNKCE LESA

##### Bonitované půdně ekologické jednotky:

Ochrana se realizuje formou vymezených bonitovaných půdně ekologických jednotek (BPEJ).

Podmínky ochrany ZPF vyplývají ze zákona ČNR č. 334/1992 Sb., o ochraně ZPF (Ochrana ZPF při územně plánovací činnosti) a vyhlášky MŽP č. 13/1994 Sb., ve znění pozdějších úprav. Kvalita ZPF je hodnocena dle Metodického pokynu odboru ochrany lesa a půdy MŽP ČR č.j. OOLP/1067/96 k odnímání půdy ze ZPF. Pro účely ochrany ZPF byly tímto pokynem zavedeny „Třídy ochrany zemědělského půdního fondu“, zařazující jednotlivé pětimístné kódy BPEJ do 5 tříd přednosti v ochraně (I. až V.).

Využití půd v řešeném území (rozloha 526 ha): zemědělská půda 65 % (342 ha), lesy 25 % (132 ha), vodní plochy 0,7 % (3,9 ha), zastavěné plochy 0,8 % (4,3 ha) a ostatní plochy 8,5 % (45 ha) z celkové výměry správního území obce. Z celkové výměry zemědělské půdy činí orná půda 38 % (129 ha), TTP 70 % (204 ha) a zahrady 1,7 % (6 ha). V řešeném území se nachází půdy všech tříd přednosti v ochraně. Kolem sídla Podmokly jsou rozprostřeny kvalitnější zemědělské půdy s nejvyšším stupněm 1. a 2. třídy ochrany, což je limitujícím faktorem pro rozvoj sídla.

Vyhodnocení záborů ZPF je uvedeno v následující tabulce:

Lokalita	Způsob využití plochy	Výměra lokality (ha)	Zábor ZPF (ha)	Zábor ZPF podle kultur (ha)							
				orná půda	trvale travnatý povrch	zahrady a sady	I.	II.	III.	IV.	V.
Z1	bydlení venkovské	0,210	0,210	-	0,210	-	-	-	0,063	-	0,147
Z5	bydlení venkovské	0,163	0,163	-	-	0,163	-	-	0,163	-	-
<b>Plochy bydlení celkem</b>		<b>0,373</b>	<b>0,373</b>	<b>0,000</b>	<b>0,210</b>	<b>0,163</b>	<b>0,000</b>	<b>0,000</b>	<b>0,226</b>	<b>0,000</b>	<b>0,147</b>
Z3	Plochy veřejných prostranství	0,230	0,000	-	-	-	-	-	-	-	-
<b>Plochy veřejných prostranství celkem</b>		<b>0,230</b>	<b>0,000</b>	<b>0,000</b>	<b>0,000</b>	<b>0,000</b>	<b>0,000</b>	<b>0,000</b>	<b>0,000</b>	<b>0,000</b>	<b>0,000</b>
Z4	Plochy smíšené zemědělské	0,109	0,109	-	0,109	-	-	-	0,109	-	-
<b>Plochy smíšené zemědělské celkem</b>		<b>0,109</b>	<b>0,109</b>	<b>0,000</b>	<b>0,109</b>	<b>0,000</b>	<b>0,000</b>	<b>0,000</b>	<b>0,109</b>	<b>0,000</b>	<b>0,000</b>
<b>Plochy změn celkem</b>		<b>0,712</b>	<b>0,482</b>	<b>0,000</b>	<b>0,319</b>	<b>0,163</b>	<b>0,000</b>	<b>0,000</b>	<b>0,335</b>	<b>0,000</b>	<b>0,147</b>

##### Zdůvodnění navrhovaného trvalého záboru ZPF:

Z celkové rozlohy ploch změn (0,712 ha), navrhovaných v rámci ÚP, dochází celkem k předpokládanému záboru 0,482 ha ZPF. Na nejkvalitnějších půdách (I. a II. třídy ochrany) nejsou situovány žádné plochy změn. Navrhované záборы jsou uskutečněny na půdách ve III. - V. stupni ochrany. Významné

rozvojové plochy pro bydlení byly zatím vymezeny jako územní rezervy a to právě z důvodu, že se nachází na plochách s vyšší třídou ochrany ZPF. Sídlo Podmokly je obklopeno půdami s vysokou ochranou ZPF. Po využití navržených ploch budou výše popsané plochy územních rezerv prověřeny pro převedení do ploch zastavitelných. Prioritou obce je nabídnout nové plochy pro bydlení, čímž dojde ke stabilizaci počtu obyvatel sídla. Současná zástavba je plně využita jak pro bydlení, tak pro rekreaci.

Plochy změn v krajině v rámci převodu kultur zemědělských pozemků nejsou zábořem ZPF, proto se v tabulce nevyskytují, polní cesty mohou zůstat součástí ZPF. Plochy přestaveb v zastavěném území sídla se dle metodiky nevyhodnocují, proto nejsou v tabulce rovněž uvedeny.

Výpočet těchto předpokládaných záborů ZPF byl proveden podle společného metodického doporučení Odboru územního plánování MMR a Odboru ochrany horninového a půdního prostředí MŽP „Vyhodnocení předpokládaných důsledků navrhovaného řešení na zemědělský půdní fond v územním plánu“ z července 2011. Zábor ZPF pro dopravní infrastrukturu byl vypočten součinem délky osy koridoru vymezeného na ZPF a průměrné šíře stavby vč. zářezů, náspů a příkopů. Návrh polních cest nenese požadavky na zábor ZPF, neboť pozemky pro ně vymezené pozemkovou úpravou byly vyjmuty z ochrany ZPF.

Zábor ZPF pro prvky ÚSES nebyl dle metodického doporučení Ministerstva pro místní rozvoj a Ministerstva pro životní prostředí vyhodnocen, navrhované prvky ÚSES jsou blíže popsány v kap. E3. textové části výroku ÚP.

#### **Ochrana lesního půdního fondu:**

Celkový podíl PUPFL na výměře řešeného území je 25 % (132 ha). Lesy jsou chráněny ze zákona jako významné krajinné prvky a mají stanovené pásmo 50 m od okraje lesa, zabezpečující jejich ochranu. Některé navržené rozvojové plochy zasahují do stanovené hranice 50 m od okraje lesa. Umisťování staveb v tomto území bude nutné podrobněji řešit se zdejším orgánem ochrany životního prostředí-lesního hospodářství.

ÚP nepředpokládá zábor PUPFL.

ÚP navrhuje lokality **K6** v severní části řešeného území a **K10** jihozápadně od samoty Kotálovské Dvory k zalesnění.

Dále ÚP umožňuje zalesnit půdy erozně ohrožené a půdy s nižší 4. a 5. třídou přednosti v ochraně. Kategorie lesa zvláštního určení vymezeny nebyly, jsou zde vymezeny pouze lesy hospodářské.

## **O. ROZHODNUTÍ O NÁMITKÁCH A JEJICH ODŮVODNĚNÍ**

Námítka „N“ uplatněné k veřejnému projednání návrhu ÚP Nemanice podle §52 odst. 2 a 3 stavebního zákona (SZ):

**Jitka Hánová**, nar. 22.10.1961, Podmokly 21, 342 01 Podmokly podáním ze dne 31.5.2023, č.j.: SUS-17791/2023 podala námitku proti územnímu plánu spočívající v:

- zařazení nemovitosti p.č.st.77 v návrhu územního plánu do plochy způsobu využití VZ – výroba zemědělská a lesnická
- svoji námitku odůvodňuje požadavkem zařazení plochy R1 do plochy bydlení, a dále důvodem, že navržený způsob využití VZ – výroba zemědělská a lesnická není podatelem v budoucnu plánován. Dále svoji námitku odůvodňuje citací textové části návrhu územního plánu bodu B, B.1, písm. c): umožnit různé formy „druhého bydlení“ a rekreačního využití opuštěných staveb. Dále svoji námitku odůvodňuje možností vzniku „ostrůvku“ plochy VZ v ploše BV, což by na plochu bydlení působilo negativně.

**Jitka Hánová**, nar. 22.10.1961, Podmokly 21, 342 01 Podmokly podáním ze dne 19.6.2023, č.j.: SUS-17723/2023 podala námitku proti územnímu plánu spočívající v:

- ochrany ZPF - pozemek p.č.st.77 není předmětem ochrany ZPF, a jakýkoliv záměr na pozemku st.77 nebude mít vliv na zábor ze ZPF
- majetkoprávní situace v území – cílem územního plánování není řešit majetkoprávní situaci v území a nelze předjímat budoucí majetkoprávní vztahy
- rozšiřování zastavěného území – pozemek p.č.77 je již zahrnut do zastavěného území, v případě změny funkční plochy se nebude rozsah vymezení zastavěného území měnit. Nejedná se o jediné

soliterní zastavěné území v rámci obce, v některých případech jsou soliterní zastavěná území rozšiřována

- neprůchodnost požadavku přes Krajský úřad Plzeňského kraje – změna funkční plochy lze řešit v kooperaci mezi zadavatelem a pořizovatelem. Vzhledem k ostatním soliterním zastavěným územím obce Podmokly nelze předpokládat, že by požadovaná změna funkční plochy měla být posuzovaná v jiném režimu oproti jiným plochám.

#### Návrh rozhodnutí o námitkách:

Námitka podaná Jitkou Hánovou, nar. 22.10.1961, Podmokly 21, 342 01 Podmokly podáním ze dne 31.5.2023, č.j.: SUS-17791/2023 se **zamítá** z těchto důvodů:

- pozemek p.č.st. 77 v k.ú. Podmokly u Sušice byl do návrhu územního plánu Podmokly určen do plochy VZ – výroba zemědělská a lesnická z důvodu jeho zařazení v katastru nemovitostí jako druhu pozemku zastavěná plocha a nádvoří s umístěním zemědělské stavby. Tímto určením nedošlo k porušení jakýchkoliv práv z hlediska stávajícího i budoucího využití pozemku p.č.st. 77 v k.ú. Podmokly u Sušice a zemědělské stavby na tomto pozemku
- zařazením pozemku p.č.st. 77 v k.ú. Podmokly u Sušice do ploch BV – bydlení venkovské by došlo ke vzniku zcela nové soliterní lokality pro bydlení bez jakékoliv návaznosti na zastavěné území obce, neboť pozemky p.č. 36/2 a 36/10 v k.ú. Podmokly u Sušice jsou z převážné části pod ochranou zemědělského půdního fondu ve třídě II., a tudíž jejich nemožnosti zařazení do ploch pro bydlení bez řádného odůvodnění dle zákona č. 334/1992 Sb., o ochraně zemědělského půdního fondu
- pozemky p.č. 36/2 a 36/10 v k.ú. Podmokly u Sušice byly z výše uvedeného důvodu zařazeny, v souladu s urbanistickou koncepcí pro účely ochrany území pro další rozvoj, do plochy R1 – územní rezervy. V těchto plochách je přípustné pouze jejich současné využití a údržba
- z výše uvedených důvodů nemůže mít navržený pozemek p.č.st.77 v k.ú. Podmokly u Sušice žádný negativní vliv na předmětnou lokalitu, tím méně na citlivost posouzení návrhu.

Námitka podaná Jitkou Hánovou, nar. 22.10.1961, Podmokly 21, 342 01 Podmokly podáním ze dne 19.6.2023, č.j.: SUS-19723/2023 se **zamítá** z těchto důvodů:

- pozemek p.č.st. 77 v k.ú. Podmokly u Sušice, a jeho využití je nutné posuzovat v širším pohledu na předmětnou lokalitu. Předmětný pozemek nemá vliv na zábor ze zemědělského půdního fondu, ovšem jakýkoliv záměr na jeho využití musí být v souladu s územním plánem obce, případně s ustanovením § 18 a § 19 stavebního zákona
- návrh územního plánu neřeší majetkoprávní vztahy
- posouzení předmětné lokality dotčeným orgánem KÚ Plzeňského kraje, Odbor životního prostředí je zcela v souladu s ustanoveními zákona č.334/1992 Sb., o ochraně zemědělského půdního fondu. Podatel nekonkretizoval jiné plochy, které byly posuzovány v jiném režimu.

Námitka podaná Jitkou Hánovou, nar. 22.10.1961, Podmokly 21, 342 01 Podmokly podáním ze dne 19.6.2023, č.j.: SUS-19723/2023 se **vyhovuje** z těchto důvodů:

- pozemek p.č.st. 77 a p.č. 36/2 v k.ú. Podmokly u Sušice jsou umístěny v zastavěném území obce. Pozemek p.č.st. 77 a p.č. 36/2 v k.ú. Podmokly u Sušice bude v návrhu územního plánu Podmokly vymezen v zastavěném území v ploše VZ – výroba zemědělská a lesnická.

## P. VYHODNOCENÍ PŘIPOMÍNEK

V průběhu projednávání návrhu nového územního plánu Podmokly nebyly uplatněny žádné připomínky.

## Q. ÚDAJE O POČTU LISTŮ ODŮVODNĚNÍ A POČTU VÝKRESŮ K NĚMU PŘIPOJENÉ GRAFICKÉ ČÁSTI

Textová část Odůvodnění ÚP má celkem 39 stran.

Grafická část Odůvodnění ÚP obsahuje tyto 3 výkresy:

Číslo přílohy	Název přílohy	Měřítko
04	Výkres širších vztahů	M 1:50 000
05	Koordinační výkres	M 1:5 000
06	Výkres předpokládaných záborů PF	M 1:5 000

ÚP je kompletně zpracován digitálním způsobem v programu ArcGis. Data budou v kompletní podobě poskytnuta obci (vektorová zdrojová data, editovatelné podoby textové části, PDF všech výkresů). Součástí dokumentace je datový nosič, na kterém je ÚP zpracován ve formátech \*.pdf, \*.doc, \*.mxd a dalších vektorových formátech.

## R. VYSVĚTLENÍ ZKRATEK

Pro účely ÚP Podmokly jsou definovány tyto používané **zkratky**:

AOPK ... Agentura ochrany přírody a krajiny  
 BPEJ ... bonitovaná půdně ekologická jednotka  
 ČOV ... čistička odpadních vod  
 ČSÚ ... český statistický úřad  
 DKM ... digitální katastrální mapa  
 DP ... dobývací prostor  
 DTS ... distribuční trafostanice  
 EO ... ekvivalentní obyvatel  
 ES ... ekologická stabilita  
 HOZ ... hlavní odvodňovací zařízení  
 CHLÚ ... chráněné ložiskové území  
 IP ... interakční prvek  
 IZS ... integrovaný záchranný systém  
 KN ... katastr nemovitostí  
 KZ ... koeficient zeleně  
 KZP ... koeficient zastavěné plochy  
 LBC ... lokální biocentrum  
 LBK ... lokální biokoridor  
 MÚ ... městský úřad  
 MMR ... ministerstvo pro místní rozvoj  
 MŽP ... ministerstvo životního prostředí  
 NN ... nízké napětí  
 NP ... národní park  
 OP ... ochranné pásmo  
 ORP ... obec s rozšířenou působností  
 PF... půdní fond  
 PK ... pozemkový katastr  
 PUPFL ... pozemky určené k plnění funkcí lesa  
 PÚR ČR ... Politika územního rozvoje ČR 2008  
 RBC ... regionální biocentrum  
 RBK ... regionální biokoridor  
 RD ... rodinný dům  
 STL ... středotlaký  
 SZ ... stavební zákon  
 TTP ... trvalý travní porost  
 ÚAP ... územně analytické podklady  
 ÚAN ... území s archeologickými nálezy  
 ÚP ... územní plán  
 ÚPD ... územně plánovací dokumentace  
 ÚS ... územní studie  
 ÚSES ... územní systém ekologické stability

VKP ... významný krajinný prvek  
VN ... vysoké napětí  
VVN ... velmi vysoké napětí  
VPS ... veřejně prospěšná stavba  
VPO ... veřejně prospěšné opatření  
VTL ... vysokotlaký  
ZD ... zemědělské družstvo  
ZPF ... zemědělský půdní fond  
ZÚR PK ... Zásady územního rozvoje Plzeňského kraje

## S. POUČENÍ

Do opatření obecné povahy a jeho odůvodnění může dle ust. § 173 odst. 1 správního řádu každý nahlédnout u správního orgánu, který opatření obecné povahy vydal.

Proti Územnímu plánu Podmokly vydanému formou opatření obecné povahy nelze dle ust. § 173 odst. 2 zákona č. 500/2004 Sb., správní řád, ve znění pozdějších předpisů, podat opravný prostředek.

## T. ÚČINNOST

Opatření obecné povahy nabývá účinnosti patnáctým dnem po dni vyvěšení veřejné vyhlášky, tj. dne 4.10.2023.

Petr Pavlíček  
starosta obce

Václav Blažek  
místostarosta obce

.....

.....